

**СОГЛАСОВАНО**

Начальник Главного управления  
МЧС России по Тамбовской области  
полковник  О.А. Зацепин  
«28» сентября 2017 года



**УТВЕРЖДАЮ**

Глава города Котовска  
А.М. Плахотников  
«09» сентября 2017 года



**ПЛАН**

**действий Котовского городского звена территориальной подсистемы  
РСЧС по предупреждению и ликвидации чрезвычайных ситуаций  
природного и техногенного характера**

г. Котовск  
2017г

## РАЗДЕЛ 1.

### 1. КРАТКАЯ ГЕОГРАФИЧЕСКАЯ И СОЦИАЛЬНО-ЭКОНОМИЧЕСКАЯ ХАРАКТЕРИСТИКА ГОРОДА КОТОВСКА И ОЦЕНКА ВОЗМОЖНОЙ ОБСТАНОВКИ НА ЕГО ТЕРРИТОРИИ

#### 1.1. РЕЛЬЕФ, КЛИМАТ, РАСТИТЕЛЬНОСТЬ, ГИДРОГРАФИЯ, ОБЩИЕ ВЫВОДЫ

Город Котовск расположен в центральной части Окско-Донской низменности, называемой Тамбовской равниной и расположен на северо-востоке Центрально-Черноземного экономического района, в умеренном климатическом поясе, и входит в состав континентальной климатической области Восточно-европейской равнины. Территориально расположен на правом берегу реки Цна, южнее города Тамбова на расстоянии 15 км. Связан с областным центром железнодорожной веткой Котовск - ст. Тамбов-2 - ст. а также двумя автомобильными дорогами.

Крупный промышленный центр.

**РЕЛЬЕФ.** В геоморфологическом отношении территория города является первой надпойменной территорией реки Цны. Расчлененность рельефа слабая. Абсолютные отметки поверхности изменяются от 114,0 до 150,0 м. Рельеф террасы спокойный, равнинный, с небольшим падением на запад в сторону русла реки. Река Цна протекает в меридиональном направлении с юга на север. Превышение поймы над урезом воды от 2,5 до 5,0 м.

**КЛИМАТ.** Климат города Котовска умеренно-континентальный. Среднегодовая температура воздуха равна +4,8. Самым теплым месяцем в году является июль, со средней температурой воздуха +20,2. Абсолютный максимум температуры достигает +43,0. Наиболее холодный месяц в году - январь, средняя месячная температура которого составляет -10,8; абсолютный минимум температуры достигает -39. Средняя дата наступления заморозков - 2-14 октября. Средняя продолжительность морозного периода - 150 дней. Снежный покров устанавливается 4 ноября, сходит 7 апреля и составляет от 0,4 до 1,0 м. Наибольшая глубина промерзания почвы - 2,0 м. Территория относится к зоне недостаточного увлажнения. Годовое количество осадков составляет 624 мм. Преобладающими ветрами в течение года являются ветры юго-восточного и южного направления. Наибольшая скорость ветра - до 40 м/с отмечается в зимний период. Среднее число дней с сильным ветром (более 15 м/с) составляет 8,7 дней в год. Преобладающими скоростями ветра являются 0-1 м/с - 2-3 м/с.

**РАСТИТЕЛЬНОСТЬ.** Город Котовск расположен в лесостепной зоне. Леса составляют около 15% всей территории. Основные площади лесов (береза, осина, хвойные, дуб) располагаются по правому берегу реки Цны. По левому берегу реки преобладают в основном степи и торфяно-болотистая растительность.

**ГИДРОГРАФИЯ.** Река Цна и её верхние притоки берут начало на крайнем юге Мещерской низины на отметках порядка 200 мм над уровнем моря. Уровневый режим реки характеризуется атмосферными осадками и снежным покровом. Река замерзает на 4 месяца.

Подъем уровня половодья в среднем относится к 25 марта. Средняя дата прохождения пика весеннего половодья относится к 4 апреля. Средняя дата окончания весеннего половодья — 26 апреля. Максимальная высота подъема - 5,29 м.

**ВЫВОДЫ:** Рельеф, климат и гидрография в целом существенного влияния на возникновение чрезвычайных ситуаций природного характера в городе Котовске не оказывают. Для передвижения сил, предназначенных для ликвидации чрезвычайных ситуаций, дороги не повлияют.

## 1.2. АДМИНИСТРАТИВНОЕ ДЕЛЕНИЕ, НАСЕЛЕНИЕ И НАСЕЛЁННЫЕ ПУНКТЫ

Котовск, как рабочий посёлок, возник в 1914 году, как предприятие военного значения, статус города получил в 1940 году.

В настоящее время это промышленный центр Тамбовской области. Непосредственно к городской черте примыкают земли сельскохозяйственного назначения, общая площадь которых составляет 20 тыс. га.

Планировочная структура характеризуется прямоугольной сеткой улиц. Основная промышленная зона сложилась в восточной части города. Селитебная его часть, вытянута полосой 600-700 м вдоль реки, и отделена от промышленности 300-500 метровой санитарно-технической зоной.

Центральный район города, где сосредоточено более 50% жилого фонда, представляет собой компактный массив небольших кварталов капитальной жилой застройки в 2-3-4-5 этажей. К югу и северу от центрального района сформировались кварталы 1-5-9 этажной застройки. Город электрифицирован и газифицирован. На территории города функционируют: 2 средние школы, 1 школа-интернат, 1 индустриальный техникум, 1 школа искусств, дом детского творчества, 7 детских садов, 2 филиала детского сада, 3 спортивные школы. Количество населения по состоянию на 11.11.2019 года составляет 29 215 человек, из них: трудоспособное – 15140, пенсионеров – 11613, школьников – 2839 и дошкольников – 1680. Средняя плотность населения - 964 человека на кв. км.

Занимаемая городом площадь составляет 30,3 кв.км с общей численностью населения 29 215 человек.

## 1.3. ЭКОНОМИЧЕСКАЯ ХАРАКТЕРИСТИКА ГОРОДА

Город Котовск - центр многоотраслевой промышленности. В нормальном режиме функционирования на предприятиях города занято до 8,9 тыс. чел., т.е. 30,4 % от численности населения.

Промышленность города представлена предприятиями:

химической отрасли (ФКП «Тамбовский пороховой завод», ОАО «Котовский лакокрасочный завод» (введено внешнее управление));

электроники и электротехники (ОАО «Алмаз»);

легкой и кожевенной (ОАО «Искож»);

полимеры, производство нетканых материалов (ЗАО «Котовский завод нетканых материалов»);

производство строительных материалов, ж/б изделий (ООО «КоСМО»);

пищевой (ОАО «Котовскхлеб») и др.

В городе имеется ООО «Котовская ТЭЦ» генерируемая мощность которых 80 Мвт.

Основные полезные ископаемые: песок, глина. Земельный фонд составляет 1625,8 га.

## 1.4. ПУТИ СООБЩЕНИЯ И ТРАНСПОРТ

**ЖЕЛЕЗНОДОРОЖНЫЙ ТРАНСПОРТ** - с севера в город входит тупиковая линия Тамбов-Котовск Юго-Восточной железной дороги на тепловозной тяге. Котовский железнодорожный узел состоит из станции Тамбов-2. Эта линия проходит по мосту через реку Цна, ограничивая проход цистерн весом менее 60 тонн. В плане пассажирских перевозок эта линия не используется. Станция Тамбов-2 промежуточная 3-го класса, однопутная, состоит из одного главного, 2-х приемоотправочных и одного выставочного пути. К станции примыкают подъездные пути ОАО «Котовский лакокрасочный завод», ФКП «Тамбовский пороховой завод», ООО «Котовская ТЭЦ».

Пропускная способность этой дороги составляет 3 цистерны в сутки. Западнее города в 3-х км проходит электрифицированная железнодорожная линия Тамбов - Балашов.

**АВТОМОБИЛЬНЫЙ ТРАНСПОРТ** - с запада к городу подходит тупиковая автодорога областного значения Тамбов-Котовск с мостом через реку Цна. Ширина проезжей части 8 м. Западнее города в 13 км проходит автодорога общегосударственного значения Москва-Волгоград «Каспий». С севера к городу подходит ответвление от объездной юго-восточной автодороги областного значения с 7-метровой проезжей частью.

**ВОДНЫЙ ТРАНСПОРТ** -портов нет. Основной водной акваторией является река Цна, судоходная в масштабе местного значения. Для проведения поиска и спасения людей, терпящих бедствие на воде, создан спасательный пост. Для забора воды пожарными машинами, оборудованы подъездные пути.

**ВЫВОДЫ** -Имеющийся в наличии транспорт и существующая в городе дорожная сеть в случае возникновения ЧС позволяет осуществить проведение аварийно-спасательных и других неотложных работ по ликвидации ЧС, а также мероприятия по эвакуации пострадавшего населения из зоны чрезвычайной ситуации. Потенциально опасным участком дороги является железнодорожная станция Тамбов – 2, где производится переадресовка цистерн с АХОВ.

### **1.5. ПЕРЕЧЕНЬ РАДИАЦИОННО, ХИМИЧЕСКИ, И ПОЖАРООПАСНЫХ ОБЪЕКТОВ, ИМЕЮЩИХ АХОВ. ПЕРЕЧЕНЬ ЖЕЛЕЗНОДОРОЖНЫХ УЗЛОВ, ГДЕ ВОЗМОЖНО СКОПЛЕНИЕ ТРАНСПОРТНЫХ СРЕДСТВ С ЭТИМИ ВЕЩЕСТВАМИ**

Основными взрыво и пожароопасными объектами являются:

ФКП «Тамбовский пороховой завод», имеющий запас для производства до 100 т. АХОВ и ЛВЖ; а также ВВ.

ОАО «Котовский лакокрасочный завод», в настоящее время в стадии процедуры банкротства, запаса АХОВ нет.

Доставка АХОВ осуществляется по железной дороге через железнодорожную станцию Тамбов – 2.

### **1.6. ПОСТРОЕНИЕ КОТОВСКОГО ГОРОДСКОГО ЗВЕНА ОБЛАСТНОЙ ТЕРРИТОРИАЛЬНОЙ ПОДСИСТЕМЫ РСЧС**

На территории города назначены должностные лица, комиссии и аварийно-спасательные службы для решения задач по выполнению мероприятий в области гражданской обороны, предупреждения и ликвидации чрезвычайных ситуаций, обеспечения пожарной безопасности, безопасности людей на водных объектах, повышения защищенности критически важных объектов, антитеррористической деятельности.

На основании постановления администрации города Котовска от 28.07.2014 № 1524 (с изменениями и дополнениями) в городе образовано городское звено областной территориальной подсистемы РСЧС.

Координирующим органом в области защиты от ЧС является:

на городском уровне - комиссия по предупреждению и ликвидации чрезвычайных ситуаций и обеспечению пожарной безопасности города - 25 человек (*Постановление от 31.03.2014 № 674 с изменениями и дополнениями.*) (председатель комиссии – глава города А.М.Плахотников);

на объектовом уровне, охватывающем территорию объекта или организации – объектовые комиссии по чрезвычайным ситуациям и обеспечению пожарной безопасности.

Городская эвакуационная комиссия (*Постановление от 01.10.2013 № 2423 с изменениями и дополнениями*) – 21 человек (председатель комиссии – заместитель главы администрации города Пичугина В.В.);

Городская комиссия по повышению устойчивости функционирования экономики города в чрезвычайных ситуациях и при ведении военных действий (*Постановление от 12.10.2016 № 1923 с изменениями и дополнениями*) — 17 человек (председатель — заместитель главы администрации города Д.Г. Галцынов.);

Антитеррористическая комиссия в г. Котовске (*Решение АТК в Тамбовской области от 16.01.2019 № 3*) – 9 человек (председатель комиссии – глава города Плахотников А.М.);

Постоянно действующими органами управления по делам гражданской обороны и чрезвычайным ситуациям являются:

на городском уровне - отдел по делам гражданской обороны и чрезвычайным ситуациям администрации города (начальник отдела И.Е.Зборовский),

на объектовом уровне – работники, специально уполномоченные на решение задач по вопросам гражданской обороны и чрезвычайным ситуациям.

Органами повседневного управления являются:

Отдел по делам ГО и ЧС администрации города;

Муниципальное казенное учреждение «Единая дежурно-диспетчерская служба» администрации города;

дежурно-диспетчерские службы организаций: ОМВД России по г. Котовску, пожарно-спасательная часть № 9, ТОГБУЗ «Городская клиническая больница г. Котовска», ООО «Жилищное хозяйство», Котовский филиал АО «Тамбовская сетевая компания», Филиал АО «Газпром газораспределение Тамбов» в городе Котовске, ООО «Компьюлинк Инфраструктура ТО», с круглосуточным режимом дежурства.

Состав сил и средств Котовского городского звена областной подсистемы РСЧС указан в приложении № 5 настоящего Плана.

Сроки готовности сил и средств постоянной готовности составляет от 30 минут до 1 часа.

**Оповещение** органов управления, организаций городского звена областной подсистемы ТП РСЧС и населения города об угрозе возникновения чрезвычайных ситуаций производится с использованием региональной автоматизированной системы централизованного оповещения (11 БУС и 2 БАО), КСЭОН «Вестник», автомобилей полиции оснащенный устройствами ГГС.

Передача сигналов (информации) осуществляется по каналам (линиям) связи Тамбовского филиала ПАО «Ростелеком». Оповещение населения в местах отдыха осуществляется с использованием автомобилей ОМВД России по г. Котовку, с громкоговорящей связью.

Оповещение личного состава КЧС и ОПБ города, руководителей объектов экономики и города осуществляется с использованием стационарных и сотовых телефонов, а также с использованием аппаратуры ПВР-4.

В качестве дублирующих средств оповещения используются:

радиосеть ОМВД России Тамбовской области по городу Котовску;

радиосеть отдела военного комиссариата Тамбовской области по городу Котовску.

**Управление** силами городского звена областной подсистемы ТП РСЧС заключается в целенаправленной деятельности всех органов управления при подготовке сил ТП РСЧС к действиям при угрозе и возникновении чрезвычайных ситуаций. Система управления построена по территориально-производственному принципу.

В повседневной деятельности и при угрозе возникновения чрезвычайной ситуации управление силами организуется из мест постоянной дислокации органов управления.

При ликвидации ЧС управление осуществляется по телефону из мест постоянной дислокации органов управления. Подвижной пункт управления организуется на автомобиле первого заместителя главы администрации города, дополнительно оборудованном переносной радиостанцией «ALINCO». Кроме того, в интересах работы оперативной группы, высылаемой комиссией по чрезвычайным ситуациям города, и в ходе ликвидации ЧС используется радиосеть ОМВД России по г. Котовску, сотовые телефоны.

В зависимости от масштаба прогнозируемой или возникшей ЧС, устанавливается один из следующих режимов функционирования городского звена областной подсистемы ТП РСЧС:

Режим повседневной деятельности – при нормальной производственно-промышленной, радиационной, биологической (бактериологической), сейсмической и гидрометеорологической обстановки.

Режим повышенной готовности – при ухудшении производственно-промышленной, радиационной, биологической (бактериологической), сейсмической и гидрометеорологической обстановки, при получении прогноза о возможности возникновения ЧС.

Режим чрезвычайной ситуации – при возникновении или во время ликвидации ЧС.

Органом повседневного управления городского звена областной подсистемы ТП РСЧС является Муниципальное казенное учреждение «Единой дежурно-диспетчерской службе» (далее – МКУ «ЕДДС») (*Постановление администрации города от 04.02.2015 № 173*).

Руководство МКУ «ЕДДС» осуществляет КЧС и ОПБ города через отдел по делам ГО и ЧС администрации города.

МКУ «Дежурно - диспетчерская служба» города решает основные задачи:

прием от населения и организаций информации о любых чрезвычайных происшествиях, несущих информацию об угрозе или факте возникновения ЧС;

доведение поступающей информации до главы города - председателя КЧС и ОПБ города, начальника отдела по делам ГО и ЧС администрации города;

сбор от дежурно - диспетчерских служб информации об угрозе или факте возникновения ЧС, сложившейся обстановке и действиях сил и средств по ликвидации ЧС;

доведение задач поставленных вышестоящими органами ТП РСЧС до дежурно - диспетчерских служб и подчиненных сил постоянной готовности, контроль их выполнения.

МКУ «ЕДДС» также функционирует в указанных выше 3 режимах.

### **1.7. РАЙОНЫ, НЕБЛАГОПОЛУЧНЫЕ В ЭПИДЕМИОЛОГИЧЕСКОМ, ЭПИЗООТИЧЕСКОМ ОТНОШЕНИИ, НАИБОЛЕЕ ЧАСТО ПОДВЕРЖЕННЫЕ ЛЕСНЫМ И ТОРФЯНЫМ ПОЖАРАМ, ДРУГИМ СТИХИЙНЫМ БЕДСТВИЯМ, ИХ ХАРАКТЕРИСТИКА**

Эпидемиологическая, эпизоотическая и сейсмическая обстановка в городе в целом благоприятная. К территории города прилегают 2 лесных хозяйства с общей площадью леса более 4200 га. Основным неблагополучным в противопожарном отношении является территория ТОГКУ «Степное лесничество», как наиболее близко прилегающее к городской территории. Массив представляет собой породы леса дуб, осина, сосна, ель, мелкий кустарник. К северу от города лесной массив заболочен.

### 1.8. КРАТКАЯ ОЦЕНКА ВОЗМОЖНОЙ ОБСТАНОВКИ НА ТЕРРИТОРИИ ГОРОДА ПРИ ВОЗНИКНОВЕНИИ КРУПНЫХ ПРОИЗВОДСТВЕННЫХ АВАРИЙ, КАТАСТРОФ И СТИХИЙНЫХ БЕДСТВИЙ

**ПРИ АВАРИЯХ НА АВТОМОБИЛЬНОМ ТРАНСПОРТЕ.** По данным статистики отделения ГИБДД ОМВД России по г. Котовску в течении года в городе совершается 20-25 дорожно-транспортных происшествий с гибелью 1-2 человек и получением увечий различной степени тяжести 25-30 человек.

**ПРИ АВАРИЯХ НА ЖЕЛЕЗНОДОРОЖНОМ ТРАНСПОРТЕ.** Наиболее уязвимым участком является станция Тамбов-2, через которую ежедневно может проходить до 30 т АХОВ. В зону заражения АХОВ в случае аварии на станции попадает территории ОАО «Котовский лакокрасочный завод», ФКП «Тамбовский пороховой завод», ООО «КоСМО», близлежащий жилой район с общей численностью работающих и проживающих до 1500 человек. Зоны возможного заражения составит 3 – 5 кв. км.

**ПРИ АВАРИЯХ НА ОБЪЕКТАХ ЭКОНОМИКИ, ИМЕЮЩИХ АХОВ.** Объектом экономики на котором в технологическом процессе применяются АХОВ является ФКП «Тамбовский пороховой завод».

В соответствии с Декларацией безопасности предприятия, при авариях связанных с АХОВ глубина зоны заражения составит 2 – 2,5 км, т. е негативных последствий для города не наступит. Вместе с тем при неблагоприятном стечении обстоятельств (высокие температуры воздуха, большая скорость ветра, разрушение емкости с АХОВ вне технологической зоны и т.п.) может сложиться следующая обстановка:

№ п/п	Наименование ХОО	Применяемые АХОВ	Общее кол-во АХОВ тонн	Максимальное количество АХОВ единичной емкости, тонн	Глубина распространения км	Площадь заражения, км <sup>2</sup>	Численность населения в зоне заражения, тыс. чел.
1	ФКП «Тамбовский пороховой завод»	<u>Серная кислота</u>	50	50	7,41	5,81	До 8,0-
		<u>Азотная кислота</u>	50	50	1,28	1,64	

#### Параметры жилых секторов города при авариях с АХОВ

Сектор №1	Сектор №2	Сектор №3	Сектор №4
ул. Дальняя ул. Красногвардейская	ул. Красногвардейская ул. Свободы	ул. Свободы ул. Посконкина	ул. Посконкина ул. Строительная

#### В случае аварии с АХОВ на ФКП «Тамбовский пороховой завод»:

1. При юго-восточном (135<sup>0</sup>) направлении ветра в зону заражения АХОВ (сектор № 1) попадает жилой сектор города с населением 2851 человек, куда входят:

ТОГБУЗ «Городская клиническая больница г. Котовска» (здания инфекционного, терапевтического, родильного отделения, отделение скорой медицинской помощи, поликлиники);

Здание администрации города;  
 войсковая часть 6891;  
 Детский сад №9, №14;  
 Пенсионный фонд;  
 ЗАГС;  
 население, проживающее в секторе №1.

2. При восточном ( $90^0$ ) направлении ветра в зону заражения АХОВ (сектор № 2) попадает жилой сектор с населением 6643 человек, куда входят:

Пожарно-спасательная часть №9;  
 ОМВД России по г. Котовску;  
 МБОУ «СОШ» г.Котовска, корпус № 1,;  
 ОАО «Котовскхлеб»;  
 ОАО «Алмаз»;  
 МБУДО «Котовская детская школа искусств»;  
 ТО ГАОУ «Специальная (коррекционная) общеобразовательная школа-интернат» г. Котовска;  
 ТО ГБОУ СПО «Котовский индустриальный техникум»;  
 население, проживающее в секторе № 2.

3. При северо-восточном ( $45^0$ ) направлении ветра в зону заражения АХОВ (сектор № 3) попадает жилой сектор города с населением 2390 человек, куда входят:

МБОУ «СОШ» г.Котовска, корпус № 2;  
 детский сад №12;  
 население, проживающее в секторе № 3.

4. При южном ( $180^0$ ) направлении ветра в зону заражения АХОВ (сектор № 4) попадает жилой сектор города с населением 3866 человек, куда входят:

- ЗАО «Котовский завод нетканых материалов»;
- городской спортивный комплекс (ФОК);
- МБОУ «СОШ № 3 с УИОП» г. Котовска корпус №1, корпус №2;
- детский сад № 16, №17;
- жители поселка «Солнечный»;
- население, проживающее в секторе № 4.

## **Расчет предполагаемых потерь населения города Котовска при аварии АХОВ**



Сектор № 1	Сектор № 2
ул. Колхозная — ул. Пионерская	ул. Красногвардейская — ул. Пионерская
Население 2851 человек	Население - 6 643 человек
Коэффициент $2851 \cdot 0,04 = 114$ чел.	Коэффициент $6\,643 \cdot 0,04 = 265$ чел.
50% от 114 - 57 чел. Общие потери, из них 25% средние 14 чел. 75% легкие 43 чел.	50% от 265 - 133 чел. Общие потери, из них 25% средние 33 чел. 75% легкие 100 чел.
Подлежит госпитализации — 14 чел.	Подлежит госпитализации — 33 чел.
Сектор № 3	Сектор № 4
ул. Красногвардейская — ул. Дальняя	ул. Посконкина — ул. Советская
Население — 2 390 человек	Население — 3 866 человек
Коэффициент $2\,390 \cdot 0,04 = 96$ чел.	Коэффициент $3\,866 \cdot 0,04 = 154$ чел.
50% от 96 - 48 чел. Общие потери, из них: 25% средние 12 чел. 75% легкие 36 чел.	50% от 154 - 77 чел. Общие потери, из них: 40% тяжелые и средние 30 чел. 75% легкие 247 чел.
Подлежит госпитализации — 12 чел.	Подлежит госпитализации — 50 чел.

**ПРИ ВЗРЫВАХ И ПОЖАРАХ.** Производственные аварии подобного рода возможны в результате нарушения правил технологических процессов, проектных и эксплуатационных норм строительства и содержания зданий и сооружений, взрыва природного газа, а также под влиянием природных факторов.

К взрывоопасным объектам отнесен ФКП «Тамбовский пороховой завод», где возможны взрывы, влекущие за собой гибель рабочего персонала, разрушение производственных зданий и возникновение очагов пожара. Как правило, это будет носить локальный характер, ограниченный территорией объекта, и угрозы для населения города не представляет. Потери составят несколько человек, оказавшихся в зоне взрыва.

К пожароопасным объектам города относятся ФКП «Тамбовский пороховой завод», три АЗС и одна ГЗС. Наибольшую опасность представляет собой ФКП «Тамбовский пороховой завод, пожар на котором может перекинуться на прилегающий лесной массив. На остальных объектах пожар, как правило будет ограничен их территорией и людские потери не превысят нескольких человек из сменного персонала, оказавшихся непосредственно в очаге возникновения пожара.

#### **ПРИ ВОЗНИКНОВЕНИИ ПРИРОДНЫХ ПОЖАРОВ**

Учитывая наличие в пределах территории города и непосредственной близости от нее лесных массивов большой площади, основной угрозой возникновения ЧС природного характера, прогнозируются лесные пожары, которые могут возникать по причинам

деятельности человека – неосторожное обращение с огнем и т.п. В результате возникновения природных пожаров, может быть нарушена жизнедеятельность населения проживающего:

Территория города Котовска	Объекты города	Количество населения
Микрорайон «Солнечный»	183 частных дома	240 чел.
ул. Посконина	Дома № 28а, 32,	700 чел.
ул. Профсоюзная	Дома 3,5,7,11	500 чел.
ул. Лесхозная	Дома № 8,10, 12	600чел.
ул. Железнодорожная	80 частных домов	243чел.
ул. Лесная	60 частных домов	168чел.
Проезд Железнодорожный	3 частных дома	6 чел.
Итого:		2455 чел.

**ПРИ ЗАТОПЛЕНИЯХ.** Рельеф, климат и гидрография в целом существенного влияния на возникновение чрезвычайных ситуаций природного характера в городе Котовске не оказывают. Катастрофического затопления не ожидается, возможно, подтопление незначительной части территории города, дачных участков в условиях максимального подъема уровня воды в период весеннего половодья. Гидротехнических сооружений на территории города нет. Контроль за уровнем воды реки Цна в черте города осуществляет МКУ «ЕДДС» через станцию первого подъема ФКП «Тамбовский пороховой завод».

В соответствии с постановлением Правительства РФ от 18.04.2014 № 360 «Об определении границ зон затопления, подтопления» границы зон затопления, подтопления определяются на основании предложений органа исполнительной власти субъекта Российской Федерации, подготовленных совместно с органами местного самоуправления. Зоны затопления, подтопления считаются определёнными с даты внесения в государственный кадастр недвижимости сведений об их границах. В государственном кадастре недвижимости сведения о границах зон затопления, подтопления на территории города Котовска отсутствуют.

**ПРИ РАДИАЦИОННО-ХИМИЧЕСКОМ ЗАГРЯЗНЕНИИ.** Ближайшими объектами атомной энергетики, при авариях на которых может произойти выпадение радиоактивных осадков на территории города, являются атомные электростанции, расположенные от города:

Нововоронежская в 230 км на юго-западе;

Курская в 380 км на юго-западе;

Балаковская в 380 км на юго-востоке;

Плотность загрязнения местности может превысить 1 кв.км . При этом возможно радиоактивное заражение незащищенных продуктов питания и питьевой воды в открытых водоемах и негерметизированных водоисточниках. Основной опасностью для населения является потребление зараженной пищи и воды. Угрозы радиоактивного облучения населения в опасных дозах не предвидится.

**ПРИ МАССОВЫХ ИНФЕКЦИОННЫХ ЗАБОЛЕВАНИЯХ ЛЮДЕЙ И ЖИВОТНЫХ.** В целом эпидемическая обстановка в городе благополучная. Однако существование в области природных очагов инфекции (туляремия), стационарных неблагополучных пунктов (сибирская язва), вероятные аварии на водозаборных и канализационных сетях, а также заносы карантинных заболеваний (чума, холера) создают реальную угрозу распространения инфекционных заболеваний при ослаблении санитарно-эпидемического контроля.

Одновременно, изношенность водопроводной и канализационных сетей города способствует тому, что при авариях на них возможны вспышки заболеваемости кишечными инфекциями.

### **1.9. ПРОГНОЗ УЩЕРБА ПРОМЫШЛЕННОГО ПРОИЗВОДСТВА И ЧИСЛЕННОСТИ ПОСТРАДАВШЕГО НАСЕЛЕНИЯ ПРИ ВОЗНИКНОВЕНИИ ВОЗМОЖНЫХ ЧРЕЗВЫЧАЙНЫХ СИТУАЦИЙ**

Прогноз ущерба при возникновении всевозможных ситуаций производится в соответствии с требованиями «Методики прогнозирования масштабов нанесенного ущерба при всевозможных видах ЧС», утвержденной МЧС России и соответствующими государственными комитетами.

Прогноз ущерба для города Котовска при возникновении всевозможных ЧС можно классифицировать следующим образом:

при авариях на всех видах транспорта ущерб промышленному производству составит до 300 тыс. рублей. При этом численность пострадавшего населения оценивается в 15 – 20 человек;

ущерб промышленному производству, попавшему в зону возможного химического заражения, может составить до 5 млн. руб.;

численность пострадавшего населения в зоне химического заражения предполагается до 447 чел;

потери от ЧС на взрывопожароопасных объектах города не предполагаются. Численность пострадавшего населения будет равняться до 30 человек.

ежегодный ущерб от пожаров может составить около 200 тыс. рублей. Численность пострадавшего населения может составить 2 – 6 человек.

при возникновении опасных природных явлений, прогнозируемый ущерб может составить:

а) из-за паводков - до 70 тысяч рублей.

б) из-за ураганных ветров - до 120 тыс. рублей.

в) из-за гололеда и снежных заносов, возможных перебоев в доставке продовольствия, стройматериалов, технологического сырья на сутки и более - до 30 тыс. рублей.

### **1.10. ПРЕДСТОЯЩИЕ МЕРОПРИЯТИЯ ТП РСЧС И ИХ ОРИЕНТИРОВОЧНЫЙ ОБЪЕМ ПО ПРЕДУПРЕЖДЕНИЮ И СНИЖЕНИЮ ПОСЛЕДСТВИЙ КРУПНЫХ ПРОИЗВОДСТВЕННЫХ АВАРИЙ, КАТАСТРОФ И СТИХИЙНЫХ БЕДСТВИЙ, ПО ЗАЩИТЕ НАСЕЛЕНИЯ, СЕЛЬСКОХОЗЯЙСТВЕННЫХ ЖИВОТНЫХ И РАСТЕНИЙ, МАТЕРИАЛЬНЫХ ЦЕННОСТЕЙ, А ТАКЖЕ ПРОВЕДЕНИЕ АСДНР ПРИ ИХ ВОЗНИКНОВЕНИИ И ДРУГИЕ ОСОБЕННОСТИ ТЕРРИТОРИИ, ВЛИЯЮЩИЕ НА ВЫПОЛНЕНИЕ ЭТИХ МЕРОПРИЯТИЙ**

К заблаговременным мероприятиям городского звена ТП РСЧС по предупреждению и снижению последствий возможных ЧС относятся следующие мероприятия, при:

#### ***РАДИАЦИОННОЙ ОПАСНОСТИ:***

подготовка площадок спецобработки автомобильного транспорта на границах города и въезде в город - 2 штук;

переоборудование бани, автомоек для санитарной обработки людей, обеззараживания одежды и специальной обработки техники;

оснащение выделенных ПРХН приборами радиационной разведки и наблюдения;

подготовка личного состава ПРХН и радиационной разведки радиометрическому анализу и экспертизе;

специальная подготовка медперсонала и медицинских учреждений к работе в условиях радиационного заражения;

дальнейшее развитие систем водоснабжения за счет подземных водоисточников, герметизация скважин и колодцев;  
 обучение всего населения поведению в экстремальных ситуациях;  
 создание запасов средств индивидуальной защиты, нейтрализующих веществ и других видов имущества (до 70 %).

***ХИМИЧЕСКОЙ ОПАСНОСТИ:***

обволоки ёмкостей с АХОВ (100 % емкостей);  
 оборудование прирельсовых складов специальными средствами перекачки АХОВ;  
 выделение автономных газоанализаторов и сигнализаторов утечки АХОВ на объектах экономики;  
 внедрение автоматических систем оповещения;  
 создание запасов средств индивидуальной защиты, нейтрализующих веществ и других видов имущества (до 70%).

***ЗАЩИТА НАСЕЛЕНИЯ, СЕЛЬСКОХОЗЯЙСТВЕННЫХ ЖИВОТНЫХ И РАСТЕНИЙ ПРИ ВОЗНИКНОВЕНИИ ЭПИДЕМИЙ:***

ведение учета всех потенциально опасных объектов города с определением степени опасности поражения рабочих и служащих, а также неработающего населения в случае производственных аварий;  
 проверка готовности здравпунктов объектов экономики по оказанию помощи, их оснащённости, степени подготовленности медперсонала по использованию средств защиты и оказанию медицинской помощи;  
 осуществление постоянного санитарно-эпидемиологического контроля на территории города;  
 контроль за состоянием готовности бригад скорой помощи;  
 проверка готовности помещений к принятию пораженных;  
 укомплектование формирований и учреждений личным составом, подготовка и переподготовка кадров по вопросам действий в очагах поражения и оказания экстренной помощи;  
 формирование и подготовка прививочных бригад для проведения профилактических прививок;  
 подготовка и переподготовка кадров для действий в очаге бактериологического заражения;  
 создание аварийных запасов воды, герметизация водоисточников и хранилищ запасов пищи;  
 укрепление материально-технической базы.

***ПРИ ПРОИЗВОДСТВЕННЫХ АВАРИЯХ И КАТАСТРОФАХ НА ПОТЕНЦИАЛЬНО ОПАСНЫХ И ЖИЗНЕННО ВАЖНЫХ ОБЪЕКТАХ:***

старое оборудование, выработавшее амортизационный срок, заменить новым, компоненты в производстве подбирать менее опасные;  
 иметь локальную систему оповещения населения, попавшего в зону заражения;  
 декларирование безопасности промышленных предприятий;  
 обучение и тренировки сотрудников дежурно-диспетчерских служб по действиям в чрезвычайных ситуациях;  
 осуществление надзорных мероприятий за деятельностью объектов экономики в области защиты населения и территорий от ЧС;  
 обучение населения действиям в ЧС;  
 выполнение мероприятий по устойчивому функционированию объектов экономики в ЧС;  
 выделение резерва финансовых средств на выполнение мероприятий по предупреждению ЧС;  
 осуществление прогнозирования ЧС.

### **1.11. СОЗДАНИЕ И ВОСПОЛНЕНИЕ РЕЗЕРВОВ ФИНАНСОВЫХ И МАТЕРИАЛЬНЫХ РЕСУРСОВ ДЛЯ ЛИКВИДАЦИИ ЧС**

Систему резерва финансовых и материальных средств образуют:

резервы материальных средств созданные за счет средств городского бюджета в соответствии с постановлением от 22.05.2015 № 910 «О порядке создания и использования резервов материальных ресурсов для ликвидации чрезвычайных ситуаций природного и техногенного характера на территории города Котовска», а так же путем процедуры запроса котировок в целях ликвидации последствий чрезвычайной ситуации природного или техногенного характера (ст. 82 Федерального закона от 05.04.2013 N 44-ФЗ «О контрактной системе в сфере закупок товаров, работ, услуг для обеспечения государственных и муниципальных нужд»).

резервы финансовых ресурсов для ликвидации последствий ЧС (250 тыс. рублей) предусмотрены муниципальной программой города Котовска Тамбовской области «Защита населения и территорий от чрезвычайных ситуаций, обеспечение пожарной безопасности и безопасности людей на водных объектах города Котовска» на 2016-2024 годы, утвержденной постановлением администрации города от 20.10.2015 № 1803.

резервы финансовых и материальных средств организаций (потенциально-опасных объектов экономики), созданные за счет собственных средств организации - объектовые резервы.

Резервы финансовых средств формируются из средств расходной части городского бюджета. Резервы финансовых ресурсов предназначены для возмещения расходов для приобретения недостающих материальных ценностей, аренды спецтехники, оплату труда и услуг лиц, привлекающих к ликвидации ЧС, а также на возмещение ущерба, причиненного жизни и здоровью граждан и их имущества.

Номенклатура и объём ресурсов резерва (запаса) материально-технических, продовольственных, медицинских и иных средств для ликвидации чрезвычайных ситуаций и для целей гражданской обороны, утверждены постановлением администрации города от 22.05.2015 № 910.

### **1.12. ОСУЩЕСТВЛЕНИЕ НАБЛЮДЕНИЯ И КОНТРОЛЯ ЗА СОСТОЯНИЕМ ОКРУЖАЮЩЕЙ ПРИРОДНОЙ СРЕДЫ, ОБСТАНОВКОЙ НА ПОТЕНЦИАЛЬНО ОПАСНЫХ ОБЪЕКТАХ И НА ПРИЛЕГАЮЩИХ К НИМ ТЕРРИТОРИЯХ**

В соответствии с постановлением администрации города Котовска от 28.06.2010 № 948 сеть наблюдения и лабораторного контроля является составной частью сил и средств Котовского городского звена областной территориальной подсистемы единой государственной системы предупреждения ликвидации ЧС.

Наблюдение и контроль за состоянием окружающей среды, обстановкой на потенциально-опасных объектах и на прилегающих к ним на территориях осуществляют:

лаборатории ветеринарной и санитарной экспертизы;

ветеринарный участок;

формирования наблюдения и контроля предприятий и организаций.

Функционирование сети наблюдения и лабораторного контроля города Котовска осуществляется в трех режимах:

повседневной деятельности;

повышенной готовности;

чрезвычайной ситуации.

Основные задачи:

проверка наличия (на основе косвенных признаков) на объектах окружающей среды возбудителей инфекционных заболеваний людей при чрезвычайных ситуациях;

исследование проб, отобранных из объектов окружающей среды, продовольствия, питьевой воды и пищевого сырья на зараженность известными возбудителями;

установление наличия на объектах окружающей среды ОВ, АХОВ;

отбор проб из объектов окружающей среды, продовольствия, воды и пищевого сырья, зараженных РВ, ОВ, АХОВ, и биологическими средствами и доставка их в головные учреждения для лабораторного исследования и проведения ветеринарно-санитарной экспертизы;

проведение ветеринарной разведки в очагах биологического заражения;

проведение лабораторных исследований на наличие возбудителей бактериальной группы;

измерение мощности доз радиоактивного излучения на местности.

### **1.13. НАЛИЧИЕ ТРАНСПОРТНЫХ СРЕДСТВ ДЛЯ ЭВАКУАЦИИ НАСЕЛЕНИЯ ИЗ РАЙОНОВ ВОЗМОЖНЫХ ЧРЕЗВЫЧАЙНЫХ СИТУАЦИЙ МЕСТНОГО МАСШТАБА**

Для транспортного обеспечения эвакуируемых на территории города необходимо 10 единиц автомобильной техники. автобусов 10 шт.;

Транспортные средства для проведения эвакуационных мероприятий привлечь:

ИП «Нестеренко С.Н.» 10 автобусов;

### **1.14. РАСЧЕТЫ НА ПЕРЕВОЗКУ ЭВАКУИРУЕМОГО НАСЕЛЕНИЯ АВТОМОБИЛЬНЫМ, ЖЕЛЕЗНОДОРОЖНЫМ И ВОЗДУШНЫМ ТРАНСПОРТОМ**

При необходимости заблаговременной эвакуации населения предполагается эвакуация населения из опасной зоны по следующим маршрутам:

Номер маршрута	Маршрут
1.	г. Котовск — с. Кузьмино-Гать
2.	г. Котовск - «Лесная опушка» - п. Бокино
3.	г. Котовск - Детские оздоровительные лагеря

*Пунктами сбора и посадки эвакуируемого населения являются:*

ПС №1 - ТОГБУЗ «Городская больница г. Котовска»;

ПС №2 - МБОУ «СОШ» г. Котовска, корпус №2 (ул. Набережная д.3);

ПС №3 - МБОУ «СОШ» г. Котовска, корпус №1 (ул. Октябрьская д.38);

ПС №4 - МБОУ «СОШ №3 с УИОП» г. Котовска (ул. 9-й Пятилетки д.5А);

ПС №5 - МБОУ «СОШ № 3 с УИОП» г. Котовска (ул. Посконкина д.34).

При угрозе аварий на объектах имеющих АХОВ, осуществляется выходом населения в сторону, перпендикулярную направлению ветра, а проведение экстренной эвакуации детей из дошкольных учреждений города осуществляется в следующем порядке:

№ п/п	Учреждение города	Количество человек	Количество автобусов
1.	д\с №3 (ул.Котовского,д.33)	98	2
2.	филиал д\с №3 (ул.Кирова, д.31)	82	2
3.	д\с №8 (ул.Колхозная, д.13 А)	133	2
4.	д\с №9 (ул.Кирова, д.4)	118	2
5.	д\с №12 (ул.Северная, д.27 А)	306	3
6.	д\с №14 (ул.Кирова, д. 4 А)	257	3
7.	д\с №15 (ул.Дружбы, д. 7)	148	2
8.	д\с №16 (ул.9-й Пятилетки, д. 3 А)	135	2
9.	д\с №17 (ул.Профсоюзная, д. 9)	254	2

При вероятности взрыва основной продукции ФКП «Тамбовский пороховой завод», население центральной части города заблаговременно эвакуируется (отселяется) в места расположения дачных участков на левом берегу р. Цна, с последующим выходом на маршрут № 1. Вывод (вывоз) населения осуществляется комбинированным способом: автомобильным транспортом и пешим порядком согласно плана эвакуации.

#### ОБЩИЕ ВЫВОДЫ:

1. Географические, климатические, гидрографические, социально-экономические особенности города таковы, что к наиболее характерным ЧС относятся:

аварии с АХОВ на ФКП «Тамбовский пороховой завод»;

аварии на транспорте, особенно железнодорожном на станции Тамбов-2, с возможной утечкой АХОВ.

2. Из стихийных бедствий наибольший ущерб наносят ураганные ветры с обледенением линий электропередач, обледенением дороги (гололед).

3. Ввиду наличия химически -, взрыво -, и пожароопасных объектов, расположенных на территории города имеется возможность возникновения крупных производственных аварий, пожаров и взрывов, что может повлечь за собой человеческие жертвы, заражение местности АХОВ и нанесение значительного материального ущерба экономике города.

4. Катастрофических последствий от стихийных бедствий на территории города не ожидается.

5. Город способен справиться самостоятельно с ликвидацией крупных производственных аварий, катастроф и стихийных бедствий.

**РАЗДЕЛ №2**  
**МЕРОПРИЯТИЯ ПРИ УГРОЗЕ И ВОЗНИКНОВЕНИИ КРУПНЫХ ПРОИЗВОДСТВЕННЫХ**  
**АВАРИЙ, КАТАСТРОФ И СТИХИЙНЫХ БЕДСТВИЙ**

**1. ПРИ УГРОЗЕ ВОЗНИКНОВЕНИЯ КРУПНЫХ ПРОИЗВОДСТВЕННЫХ АВАРИЙ, КАТАСТРОФ**  
**И СТИХИЙНЫХ БЕДСТВИЙ (Режим повышенной готовности)**

**1.1. ПОРЯДОК ОПОВЕЩЕНИЯ ОРГАНОВ УПРАВЛЕНИЯ ГОРОДСКОГО ЗВЕНА ОБЛАСТНОЙ ПОДСИСТЕМЫ**  
**СИСТЕМЫ РСЧС, РАБОЧИХ И СЛУЖАЩИХ И ОСТАЛЬНОГО НАСЕЛЕНИЯ ОБ УГРОЗЕ ВОЗНИКНОВЕНИЯ ЧС.**  
**ИНФОРМИРОВАНИЕ НАСЕЛЕНИЯ В РАЙОНАХ ВОЗМОЖНОГО ВОЗНИКНОВЕНИЯ ЧС**

Информация об угрозе возникновения крупных производственных аварий техногенного и ЧС природного характера поступит от оперативного дежурного ЦУКС ГУ МЧС России по Тамбовской области или от диспетчера МКУ «Единая дежурно-диспетчерская служба» города.

Оповещение руководящего состава администрации города, членов КЧС и ОПБ города, производится диспетчером МКУ «Единая дежурно-диспетчерская служба» города по телефону, с использованием аппаратуры ПВР-4 по распоряжению главы города - председателя КЧС и ОПБ.

Для оповещения населения используется:

городской сегмент региональной автоматизированной системы централизованного оповещения, включающей в себя 11 БУС и 2 БАО;

городской сегмент комплексной системы экстренного оповещения «Вестник», включающий в себя 6 громкоговорителей;

средства массовой информации (КТВ-8);

автомобили ОМВД России по г. Котовску (6штук);

3 портативных мегафона.

С помощью проводных средств связи оповещается 47 % населения, с помощью радиовещания – 56 %, а с помощью телевизионных приемников – 82 % населения.

При получении сведений об угрозе возникновения ЧС, комиссия по ЧС и ОПБ города с использованием всех видов средств информации информирует население города о районах возможного возникновения ЧС, о порядке действий на местности, о мерах защиты и путях выхода из очагов поражения и правилах поведения.

**1.2. ОБЪЁМ, СРОКИ, ПРИВЛЕКАЕМЫЕ СИЛЫ И СРЕДСТВА, ПОРЯДОК ОСУЩЕСТВЛЕНИЯ**  
**МЕРОПРИЯТИЙ ПО ПРЕДУПРЕЖДЕНИЮ ИЛИ СНИЖЕНИЮ ВОЗДЕЙСТВИЯ ЧС**

Силы и средства приводятся в готовность согласно расчету сил и средств, привлекаемых для выполнения мероприятий при угрозе возникновения ЧС.



При угрозе возникновения крупных производственных аварий, катастроф и стихийных бедствий в течение 12 часов защитные сооружения (ЗС) приводятся в готовность к приему населения, производится герметизация наземных зданий, устанавливаются приборы, необходимое оборудование, имущество и мебель.

Приведение в готовность ЗС осуществляется по распоряжению Главы города, в случаях химического и радиационного заражения. На ФКП «Тамбовский пороховой завод» укрывается 5100 человек. В ПРУ, расположенных в жилом фонде города, укрывается 3250 человек. Остальное население укрывается в подвальных помещениях, расположенных на территории города. Всего в городе насчитывается 2990 подвальных помещений, в которых может укрыться как минимум 12 тысяч человек.

Для приведения в готовность ПРУ к приему укрываемых, проводятся подготовительные мероприятия:

- открываются основные и запасные входы ПРУ с целью проветривания;
- в случае использования ПРУ для хранения имущества в кратчайшие сроки производится его освобождение;
- подключение радиоточек и телефонов;
- установка нар (скамеек);
- закладка продуктов питания и медикаментов;
- накопление запасов воды;
- пополнение ПРУ необходимым инвентарем;
- проверка систем фильтрования, водо- и энергоснабжения, канализации, отключающих устройств, герметизация ПРУ.

Закрываются и герметизируются технологические проемы, воздухозаборные и вытяжные отверстия вентиляции. Отключается система отопления помещения. В убежищах проводится расконсервация, наладка и проверка всех систем жизнеобеспечения.

Подготовка к выдаче и выдача рабочим и служащим и остальному населению средств индивидуальной защиты производится по распоряжению главы города - председателя КЧС и ОПБ города, а рабочим и служащим производится по распоряжению руководителя (председателя КЧС и ОПБ) объекта. При недостаточности средств индивидуальной защиты на объектах, а также для обеспечения населения города оказавшей в зоне ЧС, глава администрации города делает заявку, в администрацию Тамбовской области, на поставку необходимого количества средств индивидуальной защиты.

Приведение в готовность автомобильного транспорта и безопасных районов для эвакуации, отселения и возможного приема населения:

Безопасные районы – это территория в пределах административных границ города, находящаяся вне пределов зоны вероятной ЧС, установленной для населенного пункта, имеющего потенциально-опасные объекты, подготовленная для размещения населения, эвакуируемого из зоны ЧС.

Результатами эвакуации являются расселение эвакуируемого населения по следующим населенным пунктам:

с. Бокино - 12 тыс. чел.;  
с. Кузьмино-Гать - 9 тыс. 750 чел.;  
район лагерей отдыха - 10 тыс. чел.

Для транспортного обеспечения эвакуируемых на территории города необходимо 150 единиц автотехники, одновременно возможно использование легкового автотранспорта (в том числе частного) до 2 тыс. единиц.

Проведение мероприятий по медицинской и противоэпидемиологической защите населения:

Медицинская служба приводит все свои органы управления, учреждения СНЛК, 3 бригады скорой медицинской помощи в «Режим повышенной готовности». ТОГБУЗ «Городская клиническая больница г. Котовска» переводится в режим повышенной готовности и противоэпидемиологической настороженности, проводит комплекс основных мероприятий по медицинской и противоэпидемиологической защите населения:

- организация бактериологической разведки и наблюдение за загрязненностью окружающей среды;
- подготовка к развертыванию дополнительных коек;
- усиление контроля за состоянием водоисточников;
- подготовка медикаментов для возможного лечения пораженного населения, проведение иммунизации и экстренной профилактики;
- организация и проведение санитарно-просветительской работы.

Проведение профилактических противопожарных мероприятий и подготовка к безаварийной работе производства.

Для уменьшения возможности возникновения пожаров на промышленных объектах и в жилых домах проводится ряд мероприятий:

- очистка территорий и помещений от лишних предметов и ГСМ;
- снос малоценных деревянных сооружений;
- обработка деревянных частей зданий и чердачных конструкций огнезащитным составом;
- оборудование дополнительных пирсов для забора воды из реки,
- сооружение временных насосных станций, проверка состояния пожарных гидрантов.

Для безаварийной работы производства необходимо осуществление следующего комплекса мероприятий:

- проверка предприятий по оснащению контрольно-измерительными приборами, защитной и блокирующей аппаратурой;
- недопущение эксплуатации вентиляционных систем без испытания их на эффективность работы;
- осуществление постоянного контроля за процессом производства, соблюдением техники безопасности, поддержанием на высоком уровне трудовой, технологической дисциплины.

## **2. ПРИ ВОЗНИКНОВЕНИИ КРУПНЫХ ПРОИЗВОДСТВЕННЫХ АВАРИЙ, КАТАСТРОФ И СТИХИЙНЫХ БЕДСТВИЙ, СОВЕРШЕНИЙ ТЕРРОРИСТИЧЕСКИХ АКТОВ (Режим чрезвычайной ситуации)**

### **2.1. ПОРЯДОК ОПОВЕЩЕНИЯ ОРГАНОВ УПРАВЛЕНИЯ ТП РСЧС, РАБОЧИХ И СЛУЖАЩИХ, ОСТАЛЬНОГО НАСЕЛЕНИЯ О ВОЗНИКНОВЕНИИ ЧС. ОРГАНИЗАЦИЯ РАЗВЕДКИ РАЙОНА ЧС И ПРОГНОЗИРОВАНИЯ ОБСТАНОВКИ**

Оповещение органов управления, рабочих, служащих и населения города об обстановке, их действиях и правилах поведения в очагах поражения производится аналогично, как и при угрозе возникновения ЧС.

При возникновении ЧС на объектах экономики, территории города, разведка осуществляется силами и средствами объектов экономики, на которых возникли чрезвычайные ситуации. Разведка ведется непрерывно до полной ликвидации ЧС. Информация о ЧС передается в КЧС и ОПБ города. Таким же образом осуществляется и прогнозирование обстановки на основе данных разведки.

### **2.2. ПРИВЕДЕНИЕ В ГОТОВНОСТЬ И РАЗВЕРТЫВАНИЕ СИЛ И СРЕДСТВ ГОРОДСКОГО ЗВЕНА ТП РСЧС, ПРИВЛЕКАЕМЫХ К АВАРИЙНО-СПАСАТЕЛЬНЫМ И ДРУГИМ НЕОТЛОЖНЫМ РАБОТАМ, ИХ СОСТАВ, СРОКИ ГОТОВНОСТИ И ПРЕДНАЗНАЧЕНИЕ, ОРГАНИЗАЦИЯ РАБОТ**

Для проведения ликвидационных мероприятий при возникновении крупных производственных аварий, катастроф и стихийных бедствий приводятся в готовность, и разворачиваются следующие силы (группировка сил и средств Котовского городского звена ТП РСЧС, привлекаемых для ликвидации аварий и ЧС на всех видах транспорта, объектах экономики, ЖКХ и др. представлена в приложении №5).

Силы и средства наблюдения и лабораторного контроля:

лаборатории ветеринарной и санитарной экспертизы;

ветеринарный участок;

формирования наблюдения и контроля предприятий и организаций.

Силы и средства ликвидации ЧС городского звена ТП РСЧС применяются эшелонировано:

В первом эшелоне:

оперативная группа КЧС и ОПБ администрации города;

патрульно-постовая и дорожно-патрульная группы полиции ОМВД России по г. Котовску;

пожарно-спасательная часть №9;

бригада скорой медицинской помощи;

Срок прибытия в район бедствия (ЧС) не более 30 минут.

Основными задачами сил и средств первого эшелона являются:

локализация чрезвычайной ситуации;

тушение пожаров;

проведение поисково-спасательных работ;

организация радиационного и химического контроля;

оказание первой медицинской помощи пострадавшим.

Если силы и средства первого эшелона не способны справиться с задачей по ликвидации ЧС, привлекаются силы и средства второго эшелона:

ОМВД России по г. Котовску:

пожарные расчеты ПЧ-2 г. Тамбова;

ИП «Нестеренко» (автоперевозки);

специализированная бригада скорой медицинской помощи;

аварийно-технические бригады служба города (аварийно-спасательные формирования).

Срок прибытия их в район бедствия не более 3-х часов.

Основными задачами сил и средств второго эшелона являются:

проведение аварийно-спасательных и других неотложных работ;

радиационная и химическая разведка;

жизнеобеспечение пострадавшего населения и оказание ему специализированной медицинской помощи.

Если силы и средства второго эшелона не способны справиться с ликвидацией ЧС, привлекаются силы и средства третьего

подвижный пункт питания;

войсковая часть 6891 (при необходимости).

Срок прибытия их в район ЧС составляет от 3 часов до нескольких суток.

**Основными задачами сил и средств третьего эшелона являются:**

проведение аварийно-спасательных и других неотложных работ;

восстановление первичного жизнеобеспечения в районе чрезвычайной ситуации (подача воды, электроэнергии, тепла);

восстановление транспортных коммуникаций;

обеспечение питанием.

**Донесения о формах чрезвычайных ситуаций представляются:**

**донесение по форме 1/ЧС** «Об угрозе (прогнозе) ЧС» руководителями предприятий, учреждений и организаций (независимо от форм собственности и подчиненности) о техногенных чрезвычайных ситуациях - главе города - председателю КЧС и ОПБ города.

Главой города – председателем КЧС и ОПБ города – Главе администрации Тамбовской области - председателю КЧС и ОПБ области о природных, техногенных, биолого - социальных чрезвычайных ситуациях - немедленно, уточнение обстановки через каждые 4 часа.

**донесение по форме 2/ЧС** «О факте и основных параметрах ЧС» руководителями предприятий, учреждений и организаций (независимо от форм собственности и подчиненности) о техногенных чрезвычайных ситуациях - главе города - председателю КЧС и ОПБ города.

Главой города – председателем КЧС и ОПБ города – Главе администрации Тамбовской области - председателю КЧС и ОПБ области о природных, техногенных, биолого - социальных чрезвычайных ситуациях - немедленно, уточнение обстановки в первые сутки через каждые 4 часа, в дальнейшем ежедневно к 6 часам по состоянию на 6 часов.

**донесение по форме 3/ЧС** «О мерах по защите населения и территорий, ведение АСДНР» руководителями предприятий, учреждений и организаций (независимо от форм собственности и подчиненности) о техногенных чрезвычайных ситуациях - главе города - председателю КЧС и ОПБ города.

Главой города – председателем КЧС и ОПБ города – Главе администрации Тамбовской области - председателю КЧС и ОПБ области о природных, техногенных, биолого - социальных чрезвычайных ситуациях - письменно не позднее 2 часов с момента уведомления о факте возникновения ЧС, в последующем ежедневно к 6 часам.

**донесение по форме 4/ЧС** «О силах и средствах, задействованных для ликвидации ЧС» руководителями предприятий, учреждений и организаций (независимо от форм собственности и подчиненности) о техногенных чрезвычайных ситуациях - главе города - председателю КЧС и ОПБ города.

Главой города – председателем КЧС и ОПБ города – Главе администрации Тамбовской области - председателю КЧС и ОПБ области о природных, техногенных, биолого - социальных чрезвычайных ситуациях - не позднее 2 часов с момента уведомления о факте возникновения ЧС, в последующем ежедневно к 7 часам по состоянию на 6 часов.

**Организация аварийно-спасательных работ (АСДНР):**

Непосредственное управление аварийно-спасательными и другими неотложными работами, жизнеобеспечением населения, координацией действий органов управления и сил городского звена ТП РСЧС осуществляется в зависимости от масштабов ЧС, непосредственно председателем КЧС и ОПБ города.

Ликвидация ЧС организуется и осуществляется в соответствии с решением председателя КЧС и ОПБ города, являющимся обязательным для всех граждан и организаций.

Для своевременной подготовки к действиям в условиях возникновения ЧС, или для непосредственного проведения ликвидации возникшей ЧС, органы управления, силы и средства городского звена ТП РСЧС в зависимости от обстановки и масштаба прогнозируемой или возникшей ЧС, решением главы города - председателя КЧС и ОПБ города переводятся в режим *повышенной готовности* или *в режим чрезвычайной ситуации*.

КЧС и ОПБ города осуществляет оперативное планирование АСДНР, которое заключается в определении:

Последовательности их проведения;

сроков и способов выполнения поставленных задач;

распределении сил и средств по участкам (объектам) работ;

порядок взаимодействия и обеспечения.

В первую очередь в зону чрезвычайной ситуации вводятся:

подразделения разведки и формирования (подразделения) постоянной готовности;

оперативная группа КЧС и ОПБ города.

Ими организуется разведка зоны ЧС, и проводятся первоочередные мероприятия по защите населения.

Мелкий ремонт техники осуществляется на местах проведения АСДНР, крупный – на ближайших предприятиях, имеющих ремонтную базу.

### **2.3. ЗАЩИТА НАСЕЛЕНИЯ (ОБЪЕМЫ, СРОКИ, ПОРЯДОК ОСУЩЕСТВЛЕНИЯ МЕРОПРИЯТИЙ И ПРИВЛЕКАЕМЫЕ ДЛЯ ИХ ВЫПОЛНЕНИЯ СИЛЫ И СРЕДСТВА)**

Основным способом защиты населения города от поражающих факторов ЧС, вызванных авариями на химических и взрывопожароопасных объектах является укрытие персонала предприятий и населения города в защитных сооружениях гражданской обороны. Эвакуация гражданского населения города Котовска не планируется. Защита населения осуществляется путем размещения в ПРУ, расположенных на объектах экономики, а также в ПРУ и подвальных помещениях жилого фонда города. При этом:

на ФКП «Гамбовский пороховой завод» в 5-ти защитных сооружениях (ЗС) 3-го класса подлежит укрытию 5100 человек, что составляет 100% наибольшей рабочей смены (НРС) мирного времени;

в 14 ПРУ - 2-3 группы, расположенных на территории города, подлежит укрытию 3250 человек;

в подвальных помещениях жилого фонда укрывается 11960 человек.

Таким образом, подлежит укрытию всего 20760 человек, что составляет 67,6 % всего населения города.

В условиях необеспеченности большей части населения местами в ЗС ГО, для уменьшения тяжести последствий ЧС в качестве укрытий для персонала объектов и населения планируется использование всего имеющегося фонда зданий и сооружений, включая жилые, общественные и промышленные здания.

При режиме повседневной деятельности выполняется комплекс требований, обеспечивающих сохранность и техническую готовность конструкций и оборудования ЗС ГО.

С введением различных степеней готовности ЗС ГО приводятся к приему укрываемых и для решения задач первичного жизнеобеспечения в ходе ликвидации ЧС. С введением режима ЧС организуется укрытие людей в ЗС ГО.

Обеспечение индивидуальными средствами защиты, приборами радиационной и химической разведки.

Общее число противогазов, хранящихся на объектах экономики, составляет 21621, что составляет 70% обеспечения населения города и 100% НРС объектов экономики. Помимо этого, население города обеспечивается СИЗ из запасов мобилизационного резерва со склада р.п. Сатинка. Доставка имущества осуществляется под руководством отдела по делам ГО и ЧС администрации города по заявке главы города.

Для защиты органов дыхания населения при выпадении радиоактивных осадков используются ватно-марлевые повязки, противопыльные тканевые маски.

Для ведения радиационной и химической разведки в очагах заражения может быть использовано 5 приборов ДП-5, бытовые рентгенметры-радиометры и 3 прибора ВПХР соответственно,

Лечебно-эвакуационные и противоэпидемиологические мероприятия.

При возникновении крупных аварий, катастроф и стихийных бедствий силами медицинской службы проводится комплекс лечебно-эвакуационных и противоэпидемиологических мероприятий:

- организация усиленного наблюдения и лабораторного контроля за очагом поражения;
- расчет санитарных потерь, медикаментов и необходимого автотранспорта;
- организация укрытия или эвакуацию больных и пораженных;
- перепрофилирование коек и госпитализацию пострадавших;
- выполнение противоэпидемиологических мероприятий;
- оказание медицинской помощи пострадавшим.

Для этой цели привлекаются:

- до трех бригад скорой медицинской помощи,
- лаборатория ветеринарной и санитарной экспертизы.

Планируется развернуть до 40 коек на базе ТОГБУЗ «Городская больница города Котовска».

Эвакуация (отселение) населения предусматривает:

организацию контроля за работой эвакоорганов и служб, обеспечивающих эвакуацию населения согласно плана проведения эвакомероприятий;

организацию информирования населения об обстановке в местах размещения;

организацию взаимодействия отдела ГО и ЧС администрации города и военного командования по использованию маршрутов движения и выделения дополнительных транспортных средств;

контроль за ходом проведения эвакомероприятий, учет эвакуируемых;

организацию работ по жизнеобеспечению населения, оставшихся без жилья.

В зависимости от срочности проведения эвакуации населения из зон возможного возникновения ЧС проводится по вариантам:

***упреждающая (заблаговременная) эвакуация*** – при получении достоверных данных о возможности возникновения аварии на потенциально-опасных объектах или стихийного бедствия. Основанием для введения данного варианта является краткосрочный прогноз возникновения аварии или стихийного бедствия, определяющих развитие ЧС;

***экстренная (безотлагательная) эвакуация*** – в случае возникновения ЧС.

Эвакуация населения проводится в соответствии с разработанными планами эвакуации населения города Котовска, организаций в зависимости от характера ЧС, складывающейся обстановки, масштабов ЧС и метеоусловий.

При получении достоверного прогноза возникновения ЧС: приводятся в готовность эвакуационная комиссия города, объекты экономики, администрации пунктов временного размещения и уточняется порядок их работы; уточняется численность населения, подлежащая эвакуации автомобильным транспортом и пешим порядком; организуется и контролируется распределение транспортных средств; организуется подготовка маршрутов эвакуации, установка дорожных указателей; подготавливаются к развертыванию пункты временного проживания; проверяется готовность систем связи и оповещения; приводятся в готовность имеющиеся защитные сооружения и СИЗ.

При получении сигнала на проведение эвакуации населения города: оповещается председатель эвакуационной комиссии, телефон **4-16-27**; оповещается население о начале и порядке проведения эвакуации; развертывается и приводится в готовность эвакуационная комиссия, пункты временного размещения; проводится сбор и отправка в безопасные районы населения, подлежащее эвакуации; подаются транспортные средства к пунктам посадки населения на транспорт; организуется прием, размещение эвакуируемого населения, а также первоочередное жизнеобеспечение в местах временного расселения.

По распоряжению главы города, председатель городской эвакуационной комиссии, организует оповещение и сбор комиссии через МКУ «ЕДДС» - с использованием аппаратуры ПВР-4.

Для оповещения населения используются:  
 городской сегмент региональной автоматизированной системы централизованного оповещения, включающий в себя 11 БУС и 2 БАО;  
 городской сегмент комплексной системы экстренного оповещения «Вестник», включающий в себя 6 громкоговорителей; автомобили ОМВД России по г. Котовску (бштук); 3 портативных мегафона.

Вывод эвакуанного населения планируется в период  $Ч + 30 - Ч + 1$  час. 30 мин. в пункты временного размещения.

Для вывоза эвакуанного населения потребуется 10 пассажирских автобусов.

Для сопровождения автоколонны выделяется 2 автомашины отделения ГИБДД ОМВД России по городу Котовску.

При необходимости заблаговременной эвакуации населения, Планом эвакуации, предполагается эвакуация населения из опасной зоны маршрутам, указанным в пункте 1.14.

Вывод (вывоз) населения осуществляется комбинированным способом: автомобильным транспортом и пешим порядком. Поставка автотранспорта осуществляется в соответствии с соглашением о взаимодействии по организации пассажирских перевозок при возникновении ЧС, обеспечении мероприятий ГО.

## **2.4. ОРГАНИЗАЦИЯ ЖИЗНЕОБЕСПЕЧЕНИЯ НАСЕЛЕНИЯ ПРИ СОВЕРШЕНИИ ТЕРРОРИСТИЧЕСКОГО АКТА**

Главной целью первоочередного жизнеобеспечения в чрезвычайной ситуации, связанной с террористическим актом, является создание и поддержание условий для сохранения жизни и здоровья пострадавшего населения.

Террористический акт может быть совершен в любой части города и на любом его предприятии, учреждении и организации.

Для оповещения населения используются весь комплекс систем оповещения, указанных выше.

При получении сведений о ЧС, связанных с террористическим актом, антитеррористическая комиссия города информирует население о происшедшем, порядке действий в сложившейся ситуации, мерах защиты.

Ответственным за организацию оповещения населения аппарат антитеррористической комиссии.

### **Городские оперативные группы антикризисной деятельности для оказания помощи при проведении контртеррористической операции и минимизации последствий террористических актов**

Для решения задач по обеспечению и проведению антитеррористических мероприятий, ликвидации их последствий, нормализации психологического климата на территории города, среди лиц подвергшихся воздействию экстремистских сил созданы следующие формирования из числа работников учреждений, организаций, предприятий и жителей города:

#### **Группа медицинской помощи**

Обеспечивает оказание первой медицинской помощи пострадавшим, оказавшимся в зоне террористического акта (ЧС), и (во взаимодействии с транспортной группой и группой связи) их экстренную квалифицированную эвакуацию к месту стационарного лечения.

В случае совершения террористического акта, сопровождающегося захватом заложников, в задачи группы входит оказание медицинской помощи всем участникам специальной операции путем организации круглосуточного поста (постов) в непосредственной близости от места осуществления террористического акта.

№ п.п.	Должность	Ф.И.О.	Номера телефонов
1.	Руководитель группы. Главный врач Тамбовского областного государственного бюджетного учреждения здравоохранения «Городская клиническая больница г. Котовска»	Ямщиков Олег Николаевич	раб. 4-37-07 сот. 89107502507
2.	Заместитель руководителя группы. Заместитель главного врача Тамбовского областного государственного бюджетного учреждения здравоохранения «Городская клиническая больница г. Котовска»	Костина Марина Владимировна	раб. 4-38-82 сот. 89204999414

#### **Группа психологической поддержки пострадавших (заложников)**



Осуществляет оказание психологической помощи лицам, находившимся в зоне совершения диверсионно-террористического акта (ЧС) и заложникам. Во взаимодействии с представителями правоохранительных органов обеспечивает поступление оперативной информации об обстоятельствах совершения террористического акта (ЧС), причастных к этому лицах и намерениях террористов.

1.	Руководитель группы. Директор муниципального казенного учреждения «Котовская городская психолого-консультативная служба «Доверие»	Ботова Ирина Анатольевна	раб. 3-46-30 сот. 89004939180
2.	Заместитель руководителя группы. Психолог муниципального казенного учреждения «Котовская городская психолого-консультативная служба «Доверие»	Коваленко Виктория Вячеславовна	раб. 3-46-30 сот. 89537097750

#### **Группа по работе с родственниками пострадавших (заложников)**

Во взаимодействии с медицинской группой обеспечивает своевременное информирование родственников о местонахождении пострадавших. При содействии группы по работе с населением проводит с родственниками разъяснительную работу в целях недопущения панических настроений, при необходимости организует их размещение на безопасном удалении от места террористического акта (ЧС).

1.	Руководитель группы. Заместитель главы администрации города	Пичугина Валентина Викторовна	раб. 4-16-27 сот. 89004998107
2.	Заместитель руководителя группы. Консультант отдела по делам молодежи, физической культуре и спорту администрации города	Серебрякова Людмила Александровна	раб. 4-52-28 сот. 89531252415

#### **Группа по работе со СМИ**

Во взаимодействии с правоохранительными органами координирует и контролирует действия сотрудников средств массовой информации, освещающих события, в целях недопущения дезинформации, распространения панических настроений, а также возможной утечки информации о планах и намерениях правоохранительных органов в отношении участников и исполнителей террористического акта. Обеспечивает безопасное размещение сотрудников средств массовой информации и условия для их нормальной работы.

1.	Руководитель группы. Директор муниципального казенного учреждения «Информационно – аналитический центр»	Буханова Эльвира Алексеевна	раб. 4-55-48 сот. 89107587887
2.	Заместитель руководителя группы. Менеджер по связям с общественностью муниципального казенного учреждения «Информационно – аналитический центр»	Черников Роман Вячеславович	раб. 4-62-15 сот. 89004900545

### Группа по работе с населением

Во взаимодействии с военным командованием и заинтересованными правоохранительными органами обеспечивает эвакуацию населения из района возможного поражения и его безопасное размещение.

1.	Руководитель группы. Начальник отдела организационной и кадровой работы администрации города	Мовчан Владимир Евгеньевич	раб. 4-45-04 сот. 89004998106
2.	Заместитель руководителя группы. Консультант отдела организационной и кадровой работы администрации города	Кулагина Елена Мансуровна	раб. 4-45-04 сот. 89204724272

### Группа размещения

Во взаимодействии со штабом, с учетом наибольшей эффективности и целесообразности организует временное размещение сотрудников заинтересованных специальных служб (медицинские, военные и военизированные подразделения) и учреждений, представителей органов власти, коммунального хозяйства и других участников специальной операции, непосредственно осуществляющих ликвидацию ЧС, угрозу террористического акта и их последствий.

1.	Руководитель группы. Начальник отдела жилищно - коммунального хозяйства, архитектуры и градостроительства администрации города	Никитин Алексей Александрович	раб. 4-16-05 сот. 89004998112
2	Заместитель руководителя группы. Главный специалист отдела жилищно-коммунального хозяйства, архитектуры и градостроительства администрации города	Чернобылов Сергей Валерьевич	раб. 4-18-34 сот. 89531235207

### Группа продовольственного обеспечения

Организует поступление необходимого количества продовольствия для заложников (при наличии возможности) и участников специальной операции, членов аварийно-восстановительных формирований. Питание осуществляется путем развертывания передвижного пункта питания при ликвидации последствий чрезвычайных ситуаций через МКУ «Комбинат школьного питания» (Соглашение от 15.05.2014 г.)

Питание эвакуированного населения организуется в пунктах временного размещения. Допускается использование стационарных пищеблоков общеобразовательных учреждений. Доставка пищи осуществляется транспортом отдела образования администрации города. Ответственным за организацию питания пострадавшего населения является начальник отдела экономической политики администрации города.

1.	Руководитель группы. Начальник отдела экономической политики администрации города.	Москалева Наталья Сергеевна	раб. 4-26-23 сот. 89004998110
2.	Заместитель руководителя группы. Заместитель начальника отдела экономической политики администрации города.	Зонтикова Марина Викторовна	раб. 4-49-11 сот. 89156702551

#### Группа связи

Обеспечивает бесперебойную связь между группами, штабом, представителями органов власти и иными ведомствами, участвующими в специальной операции. Проводит предупредительно - профилактические мероприятия (отключение, либо приоритет выделенных абонентов) на каналах телефонной связи.

1.	Руководитель группы. Начальник линейно-технический цех г.Котовска Рассказовского МЦТЭТ №3 Тамбовского филиала ПАО «Ростелеком»	Лужайский Вячеслав Игнатьевич	сот. 89027200083
2.	Заместитель руководителя группы. Инженер линейно-технический цех г.Котовска Рассказовского МЦТЭТ №3 Тамбовского филиала ПАО «Ростелеком»	Шеставицкий Андрей Анатольевич	сот. 89027312201

#### Группа технической поддержки

В кратчайшие сроки предоставляет полную информацию о состоянии здания (сооружения) и (или) участка прилегающей местности, наличии и расположении всех имеющихся технических коммуникаций и взрывопожароопасных участков, необходимый картографический материал.

1.	Руководитель группы. Ведущий специалист отдела ЖКХ, архитектуры и градостроительства администрации города.	Филиппова Марина Викторовна	раб. 4-47-69 сот. 89537297121
2.	Заместитель руководителя группы. Специалист отдела жилищно-коммунального хозяйства, архитектуры и градостроительства администрации города,	Михеева Наталья Вячеславовна	раб. 4-44-69 с. 9051203675

#### Транспортная группа

В необходимом количестве обеспечивает все группы тылового обеспечения при проведении контртеррористической операции транспортными средствами, водителями и топливом.

1.	Руководитель группы. Директор ООО «Котовскпассажиравтосервис»	Продиус Александр Юрьевич	раб. 4-62-39 сот. 89156771712
2.	Заместитель руководителя группы. Начальник автовокзала ООО «Котовскпассажиравтосервис»	Малышкин Сергей Владимирович	раб. 4-54-11 сот. 89108596699

### **2.5.ОСУЩЕСТВЛЕНИЕ МЕРОПРИЯТИЙ ПО СОЦИАЛЬНОЙ ЗАЩИТЕ НАСЕЛЕНИЯ, ПОСТРАДАВШЕГО ОТ ЧС, ПРОВЕДЕНИЕ ГУМАНИТАРНЫХ АКЦИЙ**

При возникновении крупных производственных аварий, катастроф и стихийных бедствий проводится комплекс мероприятий по социальной защите пострадавшего населения, которое включает:

установление льгот:

компенсационные выплаты;

выплаты единовременных пособий;

оказание гуманитарной помощи.

На проведение гуманитарной помощи, для пострадавшего от ЧС населения, предусмотрено использование финансовых и материальных ресурсов, созданных в городе, которую планируется проводить по следующим направлениям:

размещение людей, вынужденно оставивших своё жильё;

организация питания;

обеспечение вещевым имуществом;

обеспечение бытовыми услугами.

### **3. ОБЕСПЕЧЕНИЕ ДЕЙСТВИЙ СИЛ И СРЕДСТВ ГОРОДСКОГО ЗВЕНА ТЕРРИТОРИАЛЬНОГО ЗВЕНА ТП РСЧС, ПРИВЛЕКАЕМЫХ ДЛЯ ПРОВЕДЕНИЯ АВАРИЙНО-СПАСАТЕЛЬНЫХ И ДРУГИХ НЕОТЛОЖНЫХ РАБОТ, А ТАКЖЕ ДЛЯ ОСУЩЕСТВЛЕНИЯ МЕРОПРИЯТИЙ ПО ЗАЩИТЕ НАСЕЛЕНИЯ, МАТЕРИАЛЬНЫХ ЦЕННОСТЕЙ**

**ГИДРОМЕТЕОРОЛОГИЧЕСКОЕ ОБЕСПЕЧЕНИЕ.** Осуществляется на базе Тамбовского центра по гидрометеорологии и мониторингу окружающей среды. Первичные данные о силе ветра, его скорости, температуре окружающей среды, необходимых для оценки обстановки и прогнозирования ЧС получают от объектового метеопоста ФКП «Тамбовский пороховой завод» через дежурного по заводу по телефону 4-27-59.

### **РАДИАЦИОННАЯ, ХИМИЧЕСКАЯ И БИОЛОГИЧЕСКАЯ ЗАЩИТА.**

Осуществляется по 2-м направлениям:

А) При аварии на АЭС для разведки и контроля обстановки привлекаются территориальная разведывательная группа и ПРХН, устанавливаемые на 2-х дорогах, ведущих в город.

Индивидуальная защита л/с формирований, рабочих и служащих осуществляется в использовании респираторов Р-2 из закладки объектов экономики и противогазов ГП-5 общей численностью 21621 штуки. Остальное население использует ватно-марлевые повязки. Для ликвидации последствий аварии разворачиваются СОП, СОТ ФКП «Тамбовский пороховой завод» и СОО на базе МБУ «Городское хозяйство» с пропускной способностью за одну смену обеззараживания 800 чел., 25 единиц техники и 500 кг одежды. В целях исключения массовых радиационных поражений населения города, пребывание его на открытой местности, регламентируется из расчета предельно-допустимой дозы до 10 бэр за год облучения. Контроль доз облучения населения осуществляется расчетным методом.

Б) При аварии с АХОВ для разведки границ зоны заражения привлекается территориальная разведгруппа ФКП «Тамбовский пороховой завод» и для обеспечения охранного контроля границ зоны заражения и общественного порядка при осуществлении экстренной эвакуации населения - группа охраны общественного порядка ОМВД России по г. Котовску, а также автобусный транспорт в количестве 20 единиц.

**МЕДИЦИНСКОЕ ОБЕСПЕЧЕНИЕ.** Заключается в оказании своевременной помощи пострадавшим, сохранения здоровья и работоспособности личного состава, участвующего в проведении АСДНР, своевременном оказании помощи заболевшим и пострадавшим, получившим отравления, доставки их в лечебные учреждения г. Котовска, при необходимости г. Тамбова.

Оказание медицинской помощи осуществляется путем привлечения в зону ЧС, для оказания экстренной медицинской помощи, бригад скорой медицинской помощи.

При авариях на АЭС по рекомендации медицинской службы население города амбулаторно принимает препарат йодистого калия в соответствии с планом МС ГО и ЧС по поставке запасов медицинских средств в случае возникновения ЧС и в целях ГО через ТОГБУЗ «Городская клиническая больница г. Котовска». По необходимости организуют в клинических условиях проведение общего анализа крови по показаниям.

**МАТЕРИАЛЬНОЕ ОБЕСПЕЧЕНИЕ.** Заключается в своевременном снабжении формирований и других подразделений техникой, имуществом, расходными материалами, необходимыми для производства работ, питанием, ГСМ. Эти средства выделяются распоряжением главы администрации города.

Для организации питания, вещевого снабжения формирований и эвакуантов привлекаются:

1 подвижный пункт продовольственного снабжения (ПППС) на базе КШП (соглашение об организации подвижного пункта питания при ликвидации ЧС от 15.05.2014 г.);

1 подвижной пункт вещевого снабжения (ППВС) на базе администрации города.

Возможность указанных формирований за 10 часов работы:

выдача сухих пайков – 3000 шт.;

приготовление горячих обедов - 1000 комплексов;

выдача 1000 комплектов одежды.

Для обеспечения формирований, участвующих в ликвидации ЧС спецодеждой, средствами малой механизации, строительными материалами задействованы резервные и текущие фонды ОАО «Искож», ОАО «Алмаз», ФКП «Тамбовский пороховой завод».

Обеспечение ГСМ осуществляется со стационарной АЗС ООО «Роснефть» за счет лимитов МБУ «Городское хозяйство».

Для обеспечения работы автотранспорта при проведении АСДНР потребуется ориентировочно 3-5 тонн бензина АИ-92 и 2-3 тонны дизельного топлива.

#### **ТЕХНИЧЕСКОЕ И ТРАНСПОРТНОЕ ОБЕСПЕЧЕНИЕ.**

Включает комплекс мероприятий по использованию, техническому обслуживанию, эвакуации и ремонту авто техники с целью содержания техники в исправном состоянии и готовности к применению.

Для транспортного и инженерного обеспечения мероприятий ЧС необходимо использовать 31 единицу автомобильной техники, в том числе:

легковых - 1; автобусов - 10; грузовых - 1; самосвалов - 1; автокранов - 3; поливомоечных -4, других специальных машин - 11.

Дорожно-строительной техники:

грейдеров - 1, бульдозеров - 4, экскаваторов - 3, компрессорных станций - 1, тракторов - 3.

Для эвакуации населения из зон ЧС выделяется при необходимости до 10 автобусов

Для бесперебойной работы автомобильной техники в условиях ЧС используется ЗИП организаций, выделивших данный транспорт и ООО «Котовскпассажиравтосервис».

#### **ОБЕСПЕЧЕНИЕ ОХРАНЫ ОБЩЕСТВЕННОГО ПОРЯДКА И ОРГАНИЗАЦИЯ ДОРОЖНОГО ДВИЖЕНИЯ.**

Для организации охраны общественного порядка и регулирования дорожного движения при угрозе и возникновении крупных производственных аварий, катастроф и стихийных бедствий используются следующие силы и средства охраны общественного порядка:

группа ООП ОМВД России по г. Котовску - 22 человек и 3 единицы автотехники;

Для регулирования дорожного движения используется отделение ГИБДД ОМВД России по г. Котовску в количестве 4 человек и 2 автомашин.

Задачами групп ООП являются:

выставление оцепления на границах зон аварии с целью недопущения входа в эту зону посторонних;

организация регулирования движения автотранспорта при экстренной эвакуации населения и пострадавших из зоны аварии;

охрана общественного порядка в местах сосредоточения людей, в местах эвакуации.

### **4. ПРОВЕДЕНИЕ АСДНР ПО УСТРАНЕНИЮ НЕПОСРЕДСТВЕННОЙ ОПАСНОСТИ ДЛЯ ЖИЗНИ И ЗДОРОВЬЯ ЛЮДЕЙ, ВОССТАНОВЛЕНИЮ ЖИЗНЕОБЕСПЕЧЕНИЯ НАСЕЛЕНИЯ, ПРИВЛЕКАЕМЫЕ ДЛЯ ЭТОГО СИЛЫ И СРЕДСТВА ГОРОДСКОГО ЗВЕНА ТЕРРИТОРИАЛЬНОЙ ПОДСИСТЕМЫ ТП РСЧС**

В соответствии с положением о ТП РСЧС проведение АСДНР является одной из основных задач КЧС и ОПБ города и КЧС и ОПБ объектов экономики. Ведение АСДНР проводится исходя из следующих принципов:

приоритетность задач по спасению жизни и сохранению здоровья людей, оказавшихся в опасности;

единоначалие руководства;

оправданность риска и обеспечение безопасности при проведении АСДНР;

постоянная готовность спасательных служб и формирований к оперативному реагированию на ЧС и проведению работ по их ликвидации.

После оповещения населения о произошедшей аварии и доклада в вышестоящие органы председатель КЧС и ОПБ города немедленно организует разведку, оценивает обстановку, принимает решение, ставит задачи и руководит аварийно-спасательными и другими неотложными работами.

Ведение АСДНР проводится по следующим направлениям:

устройство проездов и проходов к местам аварий, поврежденным и разрушенным зданиям, подготовка площадок для работы средств механизации;

выявление зданий и сооружений, их отдельных конструкций, которые создают для оставшихся в живых в этих зданиях людей и для самих спасателей серьезную угрозу;

обрушение неустойчивых конструкций, разборка завалов и подготовка территорий для восстановительных работ или нового строительства;

организация комендантской службы в районе аварии и на прилегающей территории.

АСДНР ведутся по необходимости в 2 или 3 смены, с организацией питания и отдыха работающих.

Для жизнеобеспечения населения проводятся также следующие мероприятия:

доставка незараженной воды;

питание людей на базе стационарных столовых и кафе, куда заблаговременно доставляется необходимое количество продуктов;

размещение людей в случае вынужденного отселения в местах временного проживания;

учет погибших в очагах поражения, который возложен на ОМВД России по г. Котовску, учет умерших в медицинских учреждениях на медицинскую службу.

Чрезвычайная ситуация считается ликвидированной, когда устранена или снижена до приемлемого уровня непосредственная угроза жизни и здоровья людей, локализовано или подавлено воздействием поражающих факторов, организовано жизнеобеспечение населения.

Решение о завершении АСДНР принимает председатель КЧС и ОПБ администрации города.

## **5. ВЗАИМОДЕЙСТВИЕ С ОРГАНАМИ ВОЕННОГО КОМАНДОВАНИЯ, СОСЕДНИХ РАЙОНОВ ОБЩЕСТВЕННЫМИ ОРГАНИЗАЦИЯМИ ПО ВОПРОСАМ СБОРА И ОБМЕНА ИНФОРМАЦИЕЙ О ЧС, НАПРАВЛЕНИЯ СИЛ И СРЕДСТВ ДЛЯ ИХ ЛИКВИДАЦИИ**

ФКП «Тамбовский пороховой завод» имеет статус федерального уровня и в данном регионе не имеет родственных предприятий по характеру используемого сырья.

Взаимодействие по резервным источникам энергоснабжения осуществляется с филиалом ООО «Котовская ТЭЦ», расположенным с восточной стороны периметра завода.

Между ФКП «Тамбовский пороховой завод» и филиалом ООО «Котовская ТЭЦ» имеется в необходимом количестве линий связей по электроэнергии, трубопроводов по пару и воде.

В вопросах антитеррористической деятельности предприятие взаимодействует через дежурного УФСБ России по Тамбовской области по тел. 72-40-70.

Взаимодействие отдела по делам ГО и ЧС администрации города по вопросам сбора и обмена информацией о ЧС, направление сил и средств для их ликвидации, организуется через:

1. Главное управление МЧС России по Тамбовской области, начальник – полковник внутренней службы Зацепин Олег Анатольевич, адрес: г. Тамбов, ул. Железнодорожная 14, тел. 71-24-50; 72-43-39;
2. Тамбовское областное государственное казенное учреждение «Пожарно-спасательный центр», директора Заборских Андрей Александрович, адрес: г. Тамбов, ул. Советская, 66, тел. 71 36 44;
3. Управление ФСБ по Тамбовской области, представитель – Милосердов Максим Александрович, сот. 89107510909, 72-40-70 (деж.);
4. Центр гигиены и эпидемиологии, главный специалист Роспотребнадзора – Генералова Ольга Викторовна, ул. Советская 2а, тел. 4-15-56;
5. ОМВД России по городу Котовску, начальник - полковник полиции Коломоец Сергей Михайлович, ул. Котовского 38, тел. 4-39-85, 4-68-67 (деж.);
6. Военный комиссариат город Котовск Тамбовской области – Попов Юрий Алексеевич, ул. Советская 14, тел. 4-36-20; 4-26-25 (деж.).

Приложения:

1. Схемы возможной обстановки при возникновении чрезвычайных ситуаций на территории города Котовска Тамбовской области.
2. Календарный план основных мероприятий Котовского городского звена ТП РСЧС при угрозе и возникновении производственных аварий, катастроф и стихийных бедствий.
3. Решение председателя КЧС и ОПБ города на ликвидацию чрезвычайной ситуации..
4. Расчет сил и средств Котовского городского звена ТП РСЧС, привлекаемых для выполнения мероприятий при угрозе и возникновении ЧС.
5. Организации управления оповещения и связи.

Первый заместитель главы администрации – заместитель  
председателя комиссии по чрезвычайным ситуациям и  
обеспечению пожарной безопасности города

А.В.Плаксин

Начальник отдела по делам ГО и ЧС  
администрации города

И.Е.Зборовский



**Приложение №1  
к Плану действий**

**Схемы  
возможной обстановки при возникновении ЧС на  
территории города Котовска**

# Схема возможной обстановки при возникновении ЧС на ФКП «ТПЗ»

**ФКП «Тамбовский пороховой завод»**

1. Группа обеззараживания
2. 53 пожарных гидранта 6 противопожарных водоема 1500, 800м<sup>3</sup>, 800, 800, 600, 600
3. Служба внутренней охраны
4. Резервное электро-, тепло-водоснабжение
5. Защитные сооружения: ЗС ГО – 10 ед. на 7,3 тыс.чел.

ФКП «Тамбовский пороховой завод»				
Место расположения	Наименование АХОВ	Количество АХОВ (тонн)	Степень химической опасности	Радиус зоны заражения (км.)
г. Котовск, ул. Проспект труда, 23	Серная кислота	90	2	2,0
	Азотная кислота	90	2	2,0

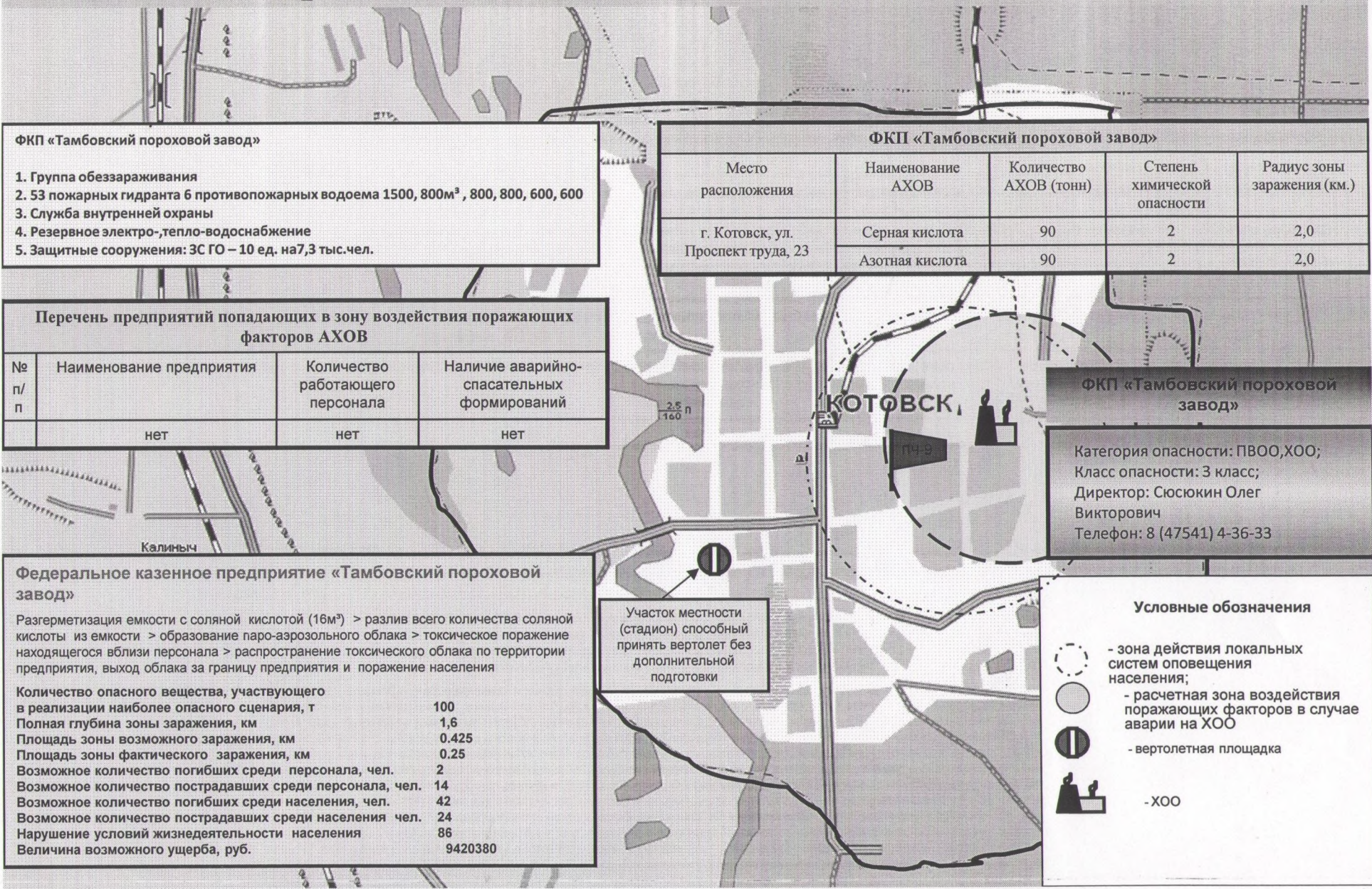
Перечень предприятий попадающих в зону воздействия поражающих факторов АХОВ			
№ п/п	Наименование предприятия	Количество работающего персонала	Наличие аварийно-спасательных формирований
	нет	нет	нет

**Федеральное казенное предприятие «Тамбовский пороховой завод»**

Разгерметизация емкости с соляной кислотой (16м<sup>3</sup>) > разлив всего количества соляной кислоты из емкости > образование паро-аэрозольного облака > токсическое поражение находящегося вблизи персонала > распространение токсического облака по территории предприятия, выход облака за границу предприятия и поражение населения

Количество опасного вещества, участвующего в реализации наиболее опасного сценария, т	100
Полная глубина зоны заражения, км	1,6
Площадь зоны возможного заражения, км	0.425
Площадь зоны фактического заражения, км	0.25
Возможное количество погибших среди персонала, чел.	2
Возможное количество пострадавших среди персонала, чел.	14
Возможное количество погибших среди населения, чел.	42
Возможное количество пострадавших среди населения чел.	24
Нарушение условий жизнедеятельности населения	86
Величина возможного ущерба, руб.	9420380

Участок местности (стадион) способный принять вертолет без дополнительной подготовки



**ФКП «Тамбовский пороховой завод»**

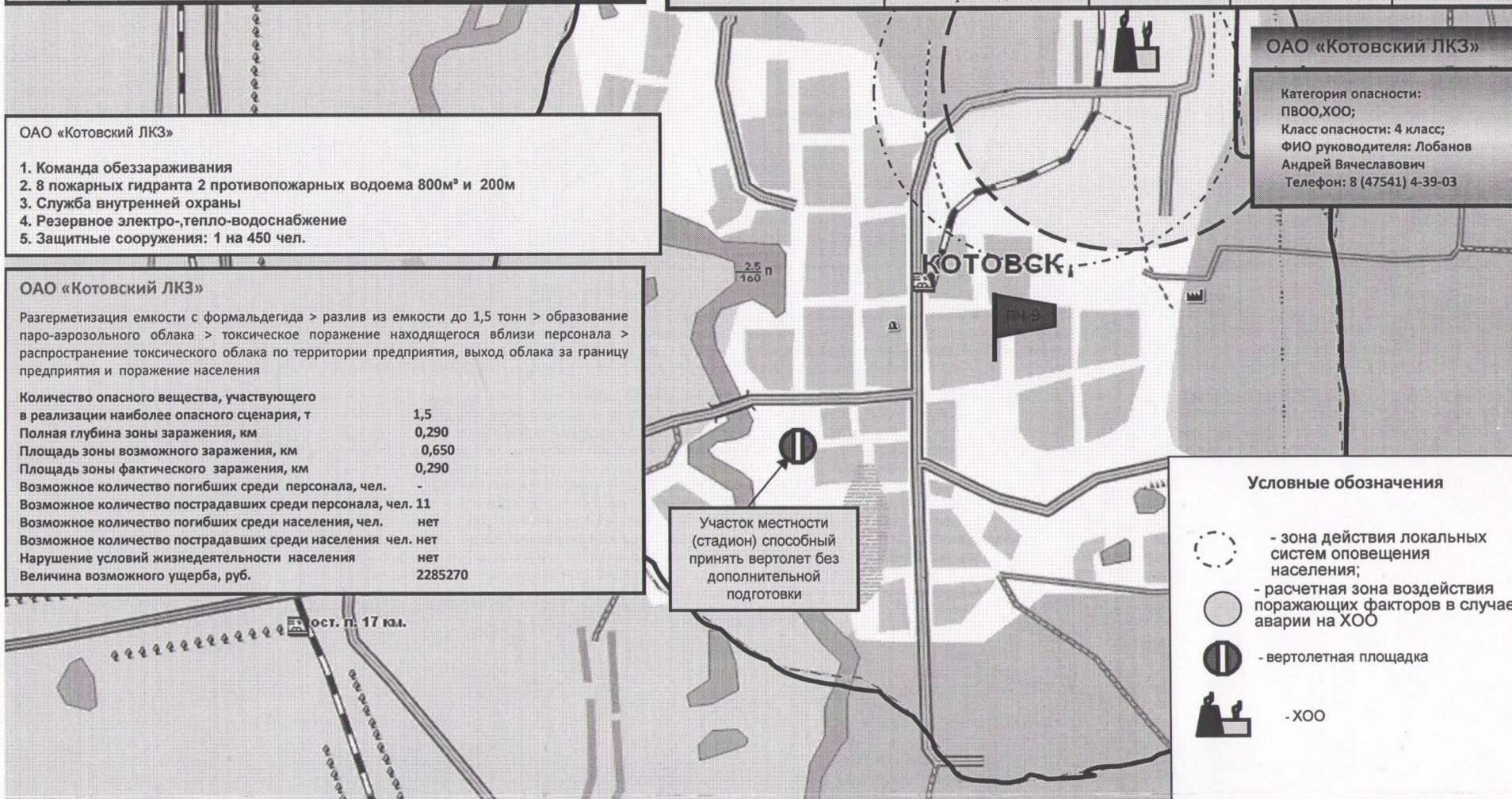
Категория опасности: ПВОО, ХОО;  
Класс опасности: 3 класс;  
Директор: Сюсюкин Олег Викторович  
Телефон: 8 (47541) 4-36-33

- Условные обозначения**
- зона действия локальных систем оповещения населения;
  - расчетная зона воздействия поражающих факторов в случае аварии на ХОО
  - вертолетная площадка
  - ХОО

# Схема возможной обстановки при возникновении ЧС на ОАО «КЛКЗ»

Перечень предприятий попадающих в зону воздействия поражающих факторов АХОВ			
№ п/п	Наименование предприятия	Количество работающего персонала	Наличие аварийно-спасательных формирований
1.	ООО «Форвард»	15	нет

ОАО «Котовский ЛКЗ»				
Место расположения	Наименование АХОВ	Количество АХОВ (тонн)	Степень химической опасности	Радиус зоны заражения (км.)
г. Котовск, ул. Железнодорожная, 2	Эпихлоргидрин	20	2	1,5
	Формальдегид	20	2	1,5



**ОАО «Котовский ЛКЗ»**

1. Команда обеззараживания
2. 8 пожарных гидранта 2 противопожарных водоема 800м³ и 200м
3. Служба внутренней охраны
4. Резервное электро-, тепло-водоснабжение
5. Защитные сооружения: 1 на 450 чел.

**ОАО «Котовский ЛКЗ»**

Разгерметизация емкости с формальдегида > разлив из емкости до 1,5 тонн > образование паро-аэрозольного облака > токсическое поражение находящегося вблизи персонала > распространение токсического облака по территории предприятия, выход облака за границу предприятия и поражение населения

Количество опасного вещества, участвующего в реализации наиболее опасного сценария, т	1,5
Полная глубина зоны заражения, км	0,290
Площадь зоны возможного заражения, км	0,650
Площадь зоны фактического заражения, км	0,290
Возможное количество погибших среди персонала, чел.	-
Возможное количество пострадавших среди персонала, чел.	11
Возможное количество погибших среди населения, чел.	нет
Возможное количество пострадавших среди населения, чел.	нет
Нарушение условий жизнедеятельности населения	нет
Величина возможного ущерба, руб.	2285270

Участок местности (стадион) способный принять вертолет без дополнительной подготовки

**ОАО «Котовский ЛКЗ»**

Категория опасности: ПВО, ХОО;  
Класс опасности: 4 класс;  
ФИО руководителя: Лобанов Андрей Вячеславович  
Телефон: 8 (47541) 4-39-03

**Условные обозначения**

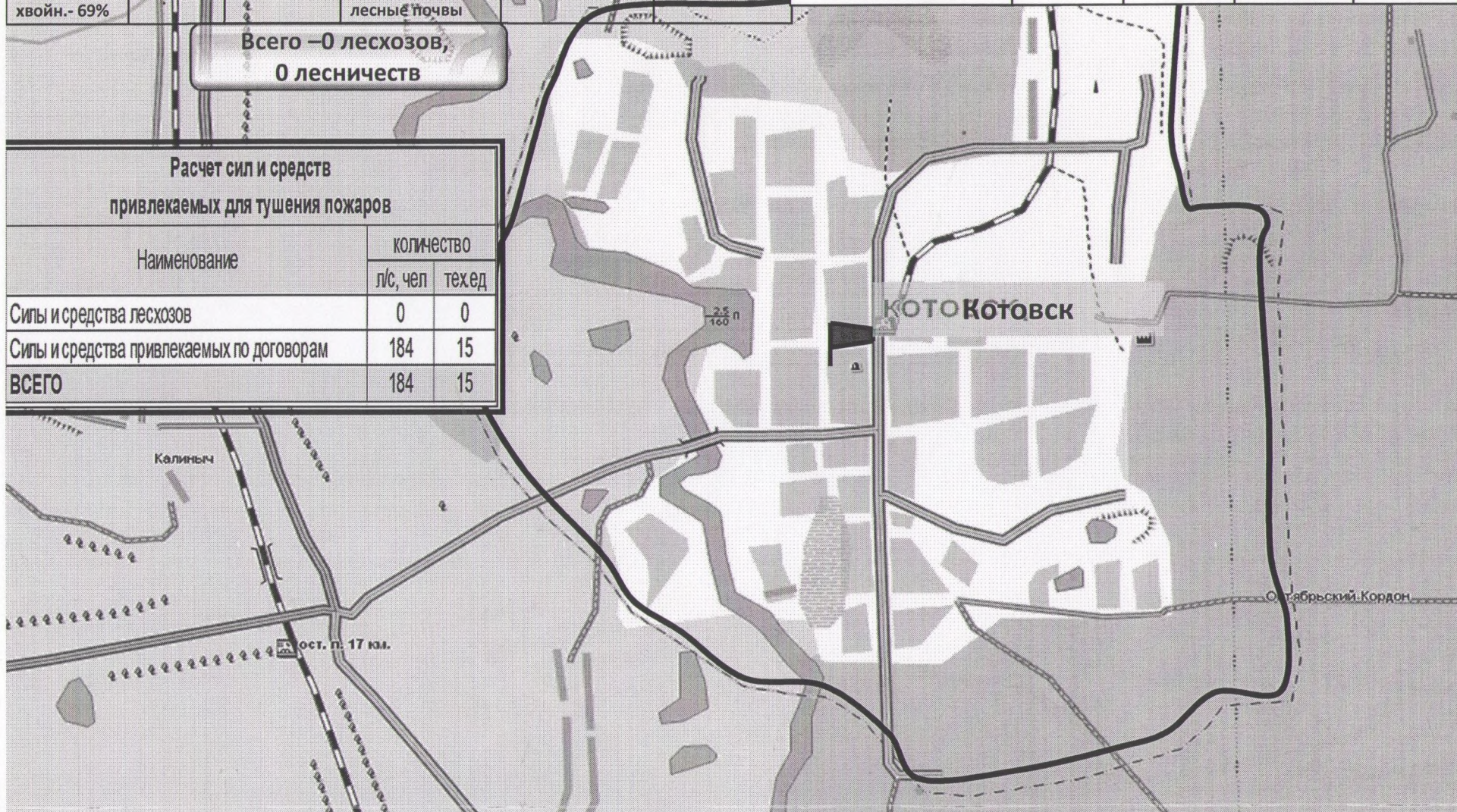
- зона действия локальных систем оповещения населения;
- расчетная зона воздействия поражающих факторов в случае аварии на ХОО
- вертолетная площадка
- ХОО

# Схема возможной обстановки при возникновении ЧС связанных с лесными пожарами

Тип леса	Возраст леса	Плотность леса	Характеристика почвы	Площадь лесного массива (км.кв.)	% от общей площади города	Площадь города кв.км.)	Площадь земель на которых расположены леса, га			
							Всего	в том числе		
								Лесного фонда	Иных категорий	Министерства обороны
лист. -31% хвойн.- 69%	65 лет	0,6	Темно-серые лесные почвы	2,7			270	-	270	-

**Всего – 0 лесхозов,  
0 лесничеств**

Расчет сил и средств привлекаемых для тушения пожаров		
Наименование	количество	
	л/с, чел	техед
Силы и средства лесхозов	0	0
Силы и средства привлекаемых по договорам	184	15
<b>ВСЕГО</b>	<b>184</b>	<b>15</b>



**КАЛЕНДАРНЫЙ ПЛАН**  
**основных мероприятий Котовского городского звена ТП РСЧС при угрозе**  
**и возникновения производственных аварий, катастроф и стихийных бедствий**

№ п/п	Наименование мероприятий	Время выполнения,	Исполнитель
<b>1. При угрозе возникновения крупных производственных аварий, катастроф и стихийных бедствий</b>			
1.	Оповещение об угрозе возникновения аварии, катастрофы и стихийного бедствия.	Немедленно	Диспетчер МКУ «ЕДДС» города
2.	Постановка задач членам КЧС и ОПБ города	1 час.	Председатель КЧС и ОПБ города
3.	Приведение в готовность: постов РХН и разведки; группы прогнозирования и оценки обстановки; санитарных постов групп (команд) по обслуживанию убежищ	12 час.	НО по делам ГО и ЧС администрации города, руководители ОПСН
4.	Организация круглосуточного дежурства руководящего состава	3 час.	Председатель КЧС и ОПБ города
5.	Приведение в готовность защитных сооружений	24 час.	НО по делам ГО и ЧС администрации города, руководители ОПСН
6.	Подготовка к выдаче средств РХБЗ и приборов РХН	24 час.	НО по делам ГО и ЧС администрации города, руководители ОПСН
7.	Уточнение плана действий: определение мест эвакуации населения из районов поражения; уточнение порядка организации связи в ходе проведения работ; уточнение подготовительных мероприятий по медицинской и противоэпидемической защите; расчет и подготовка заявок на технику и средства материального обеспечения; расчет финансовых затрат.	4 час.	Председатель КЧС и ОПБ города, НО по делам ГО и ЧС администрации города, руководители ОПСН

8.	Проверка готовности к действиям ТП РСЧС	24 час.	Председатель КЧС и ОПБ города
<b>2. При возникновении крупных производственных аварий, катастроф и стихийных бедствий.</b>			
<b>Общие мероприятия</b>			
1.	Оповещение и сбор руководящего состава, КЧС и ОПБ города, отдела ГО и ЧС администрации города.	30 мин..	Диспетчер МКУ «ЕДДС» города
2.	Оповещение населения, попадающих в зону заражения, аварии, стихийного бедствия.	Немедленно	Диспетчер МКУ «ЕДДС» города, НО по делам ГО и ЧС администрации города
3.	Доклад в вышестоящий орган управления о выполнении мероприятий.	1 час.	Председатель КЧС и ОПБ города, НО по делам ГО и ЧС администрации города
4.	Выдвижение ОГ в район аварии, заражения, бедствия, оценка обстановки и развертывание пункта управления.	1 час.	Председатель КЧС и ОПБ города
5.	Постановка задачи АСФ в зонах их ответственности на ликвидацию последствий ЧС.	1,5 час.	Председатель КЧС и ОПБ города
6.	Организация проведения АСДНР.	1,5 час.	Председатель КЧС и ОПБ города
7.	Представление донесений по формам ЧС в ГУ МЧС России по Тамбовской области.	2 час.	Председатель КЧС и ОПБ города, НО по делам ГО и ЧС администрации города
8.	Проведение расчета ущерба от ЧС. Доклад о выполненных мероприятиях в аппарат КЧС и ОПБ области и ГУ МЧС России по Тамбовской области	По завершению АСДНР	Председатель КЧС и ОПБ города, НО по делам ГО и ЧС администрации города, Диспетчер МКУ «ЕДДС»
<b>3. При возникновении аварии на объектах, имеющих АХОВ</b>			
1.	Оповещение населения, попадающих в зону заражения	Немедленно	Диспетчер МКУ «ЕДДС» города, НО по делам ГО и ЧС администрации города
2.	Обеспечение СИЗ рабочих и служащих, действующих в зоне заражения.	30 мин.	Руководитель объекта

3.	Вывод из зоны заражения население и размещение его в пунктах временного размещения, не попадающих в зону заражения. При невозможности вывода, укрытие население в ЗС или на верхних этажах зданий в соответствии с обстановкой.	30 мин.	Председатель КЧС и ОПБ города, НО по делам ГО и ЧС администрации города
4.	Организовать вывод (вынос) пострадавших из зоны заражения и оказать им первую медицинскую помощь.	15 мин.	Начальник АС медицинской службы города
5.	Совместно со службой ООП ОМВД России по г. Котовску организовать оцепление зоны заражения, обеспечить порядок среди эвакуированных.	30 мин.	Начальник АСС ООП ОМВД России по г. Котовску
6.	Совместно со службой продовольственного снабжения организовать питание эвакуированных.	2 час.	Начальник АСС торговли и питания администрации города
7.	Обеспечить поиск, вывоз и захоронение погибших.	В ходе проведения АСДНР	Начальник АСС ООП ОМВД России по г. Котовску, Начальник АС медицинской службы города
8.	Доклад о выполненных мероприятиях в аппарат КЧС и ОПБ области и ГУ МЧС России по Тамбовской области	По завершению АСДНР	Председатель КЧС и ОПБ города, НО по делам ГО и ЧС администрации города
<b>4. При радиоактивном загрязнении</b>			
1.	Оповещение населения	Немедленно	Диспетчер МКУ «ЕДДС» города, НО по делам ГО и ЧС администрации города
2.	Выдача населению средств РХБЗ, обеспечение АСФ приборами РР и дозиметрического контроля.	24 час.	Начальник АСС материально- технического снабжения
3.	Прогнозирование радиационной обстановки, ведение радиационной разведки, установление режима работ в условиях радиоактивного заражения.	1 час.	НО по делам ГО и ЧС администрации города, руководители объектов
4.	Проведение герметизации помещений, подготовка ЗС к приему укрываемых.	24 час.	НО по делам ГО и ЧС администрации города, руководители ОПСН
5.	Укрытие населения в ЗС. Организация дозиметрического и лабораторного контроля, частичной специальной обработки.	1 час.	НО по делам ГО и ЧС администрации города
6.	Вывод населения из зон заражения в безопасные районы (при необходимости).	1 час.	Председатель эвакуационной комиссии

7.	Проведение мероприятий по жизнеобеспечению эвакуированных: размещение в административных зданиях или в загородной зоне; обеспечение питанием и предметами первой необходимости.	2 час.	Председатель эвакуационной комиссии, Начальник АСС торговли и питания города
8.	Обеспечение оцепления зоны заражения, борьба с мародерством по месту постоянного жительства эвакуированных (служба ООП ОМВД России по г. Котовску).	30 мин.	Начальник АСС ООП ОМВД России по г. Котовску
9.	Доклад о выполненных мероприятиях в аппарат КЧС и ОПБ области и ГУ МЧС России по Тамбовской области	По завершению АСДНР	Председатель КЧС и ОПБ города, НО по делам ГО и ЧС администрации города
<b>5. При возникновении пожара</b>			
1.	Оповещение дежурного Пожарно-спасательной части № 9 о возникновении пожара пожарной охраны.	Немедленно	Диспетчер МКУ «ЕДДС» города
2.	Оценка обстановки в районе пожара, отдача распоряжений соответствующим структурным подразделениям на действия по назначению.	10 мин.	Председатель КЧС и ОПБ города
3.	Вывод рабочих, служащих и население из зоны пожара.	Немедленно	Начальник АС противопожарной службы города, руководители объектов
4.	Оказание первой медицинской помощи пострадавшим.	20 мин.	Бригада скорой медицинской помощи
5.	Проведение мероприятий по жизнеобеспечению: восстановление водо-, тепло-, газоснабжения; размещение эвакуированных в гостиничных комплексах, административных зданиях; обеспечение продуктами питания и предметами первой необходимости.	3 час.	Председатель эвакуационной комиссии, Начальник АСС торговли и питания города, Начальник АСС материально-технического снабжения города
6.	Доклад о выполненных мероприятиях в аппарат КЧС и ОПБ области и ГУ МЧС России по Тамбовской области	По завершению АСДНР	Председатель КЧС и ОПБ города, НО по делам ГО и ЧС администрации города



<b>6. При стихийном бедствии</b>			
1.	Оповещение руководящий состав администрации города и объектов, КЧС и ОПБ и населения города.	Немедленно	Диспетчер МКУ «ЕДДС» города, НО по делам ГО и ЧС администрации города
2.	Вывод населения из опасной зоны.	1,5 час.	Председатель КЧС и ОПБ города, НО по делам ГО и ЧС администрации города
3.	Ликвидация последствий стихийного бедствия.	1 час.	Председатель КЧС и ОПБ города, НО по делам ГО и ЧС администрации города
4.	Оказание первой медицинской помощи пострадавшим.	20 мин.	Бригада скорой медицинской помощи
5.	Проведение мероприятий по жизнеобеспечению: восстановление водо-, тепло-, газоснабжения; размещение эвакуированных в гостиничных комплексах, административных зданиях; обеспечение продуктами питания и предметами первой необходимости.	3 час.	Председатель эвакуационной комиссии, Начальник АСС торговли и питания города, Начальник АСС материально- технического снабжения города
6.	Доклад о выполненных мероприятиях в аппарат КЧС и ОПБ области и ГУ МЧС России по Тамбовской области	По завершению АСДНР	Председатель КЧС и ОПБ города, НО по делам ГО и ЧС администрации города

Первый заместитель главы администрации –  
заместитель председателя КЧС и ОПБ города

А.В.Плаксин

Начальник отдела ГО и ЧС администрации города

И.Е.Зборовский

## **ОРГАНИЗАЦИЯ УПРАВЛЕНИЯ**

Основой для организации управления является решение председателя КЧС и ОПБ города и указания вышестоящего органа управления. Система управления построена по территориально - производственному принципу.

Для руководства мероприятиями по защите населения, проведение аварийно-спасательных работ в районах ЧС, разворачиваются вспомогательные пункты управления (стационарные или подвижные), предназначенные для работы оперативной группы, высылаемой КЧС и ОПБ города.

Порядок работы и режим на пункте управления устанавливается решением председателя КЧС и ОПБ города.

Порядок развертывания пункта управления и их занятия оперативной группой, КЧС и ОПБ города, службами ГО определяется решением руководителя ГО - председателя КЧС и ОПБ города и требованиями вышестоящего органа управления. В целях обеспечения непрерывности управления на пункте управления организуется круглосуточное дежурство. Для этого создаются дежурные смены.

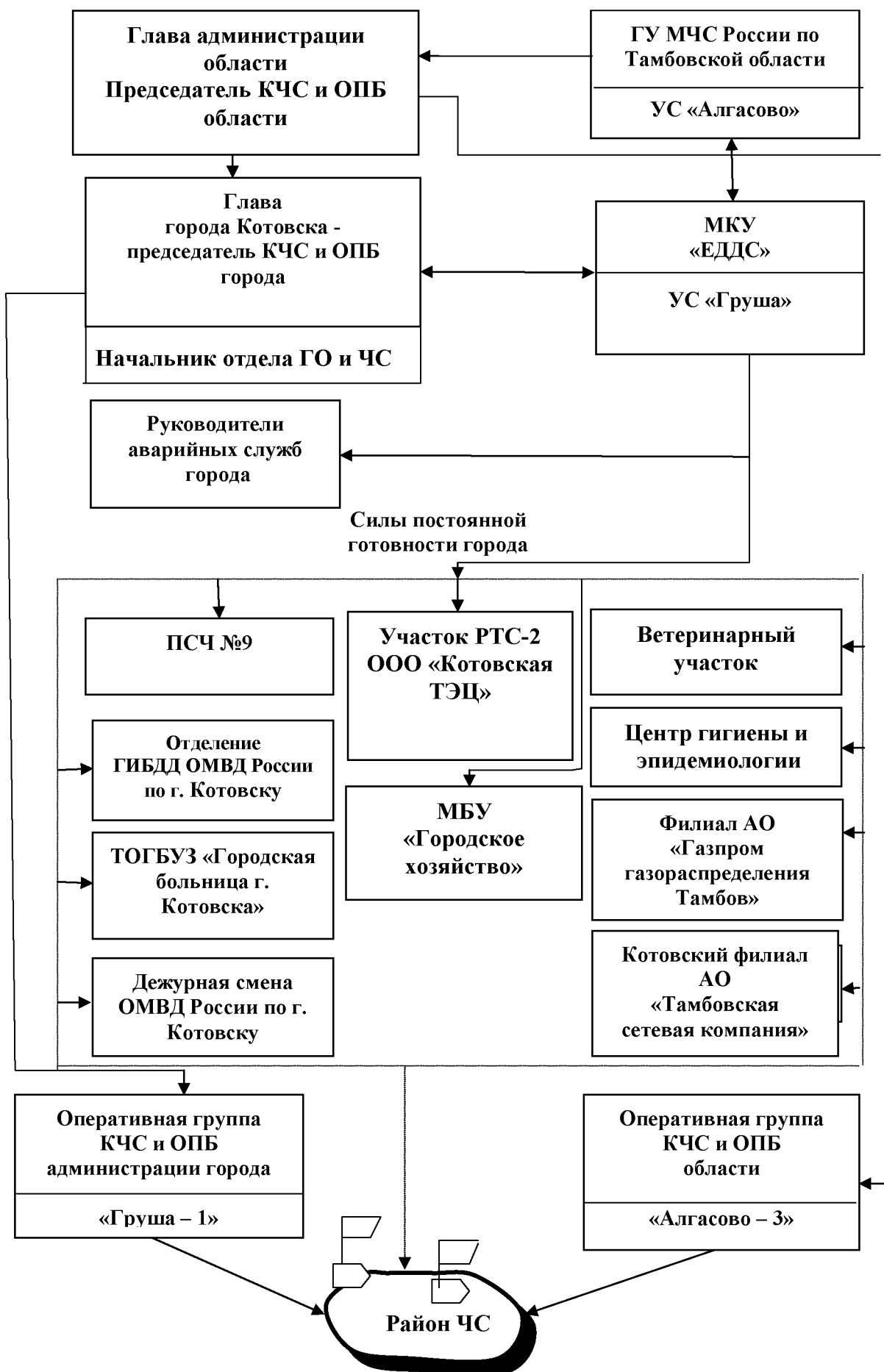
Управление силами городского звена ТП РСЧС осуществляет руководитель ГО города - председатель КЧС и ОПБ города через КЧС и ОПБ города.

КЧС и ОПБ города при ликвидации ЧС осуществляет непрерывное взаимодействие с КЧС и ОПБ области, ГУ МЧС России по Тамбовской области, командиром войсковой части 6891, военным комиссариатом по городу Котовску, КЧС и ОПБ г.Тамбова, Тамбовского, Знаменского и Рассказовского районов.

Начальник отдела по делам ГО и ЧС  
администрации города

И.Е.Зборовский

# Схема управления



## ОРГАНИЗАЦИЯ СВЯЗИ

Связь является основным средством управления силами ТП РСЧС. Она организуется в соответствии с решением председателя КЧС и ОПБ города, указаниями начальника отдела по делам ГО и ЧС администрации города и распоряжением по связи вышестоящего органа управления.

Ответственность за организацию и состояние связи возлагается на начальника отдела по делам ГО и ЧС администрации города. Непосредственно за ее организацию, подготовку и устойчивую работу отвечает начальник аварийной службы оповещения и связи городского звена ТП РСЧС.

От отдела по делам ГО и ЧС города УС «Груша» до узла связи «Трелевка» ГУ МЧС России по Тамбовской области связь организована проводная:

в сети АТА:

автоматическая междугородняя телефонная:

ДДС Тамбовской области, тел.72-35-27; 76-04-22;

факсимильная:

ГУ МЧС России по Тамбовской области, тел.72-26-19 ;

Тамбовское областное государственное казенное учреждение «Пожарно-спасательный центр», тел.72-37-31; 72-14-68;

ДДС Тамбовской области, тел.72-35-27;

Управление ФСБ по Тамбовской области (ОД), тел.72-40-70;

Отдел ГО и ЧС администрации города, тел. 4-08-37;

сеть передачи данных (электронная почта):

ГУ МЧС России по Тамбовской области [gumchs68@inbox.ru](mailto:gumchs68@inbox.ru)

Тамбовское областное государственное казенное учреждение «Пожарно- спасательный центр» [post@psc.tambov.gov.ru](mailto:post@psc.tambov.gov.ru)

Отдел по делам ГО и ЧС администрации города – [oborona@g41.tambov.gov.ru](mailto:oborona@g41.tambov.gov.ru)

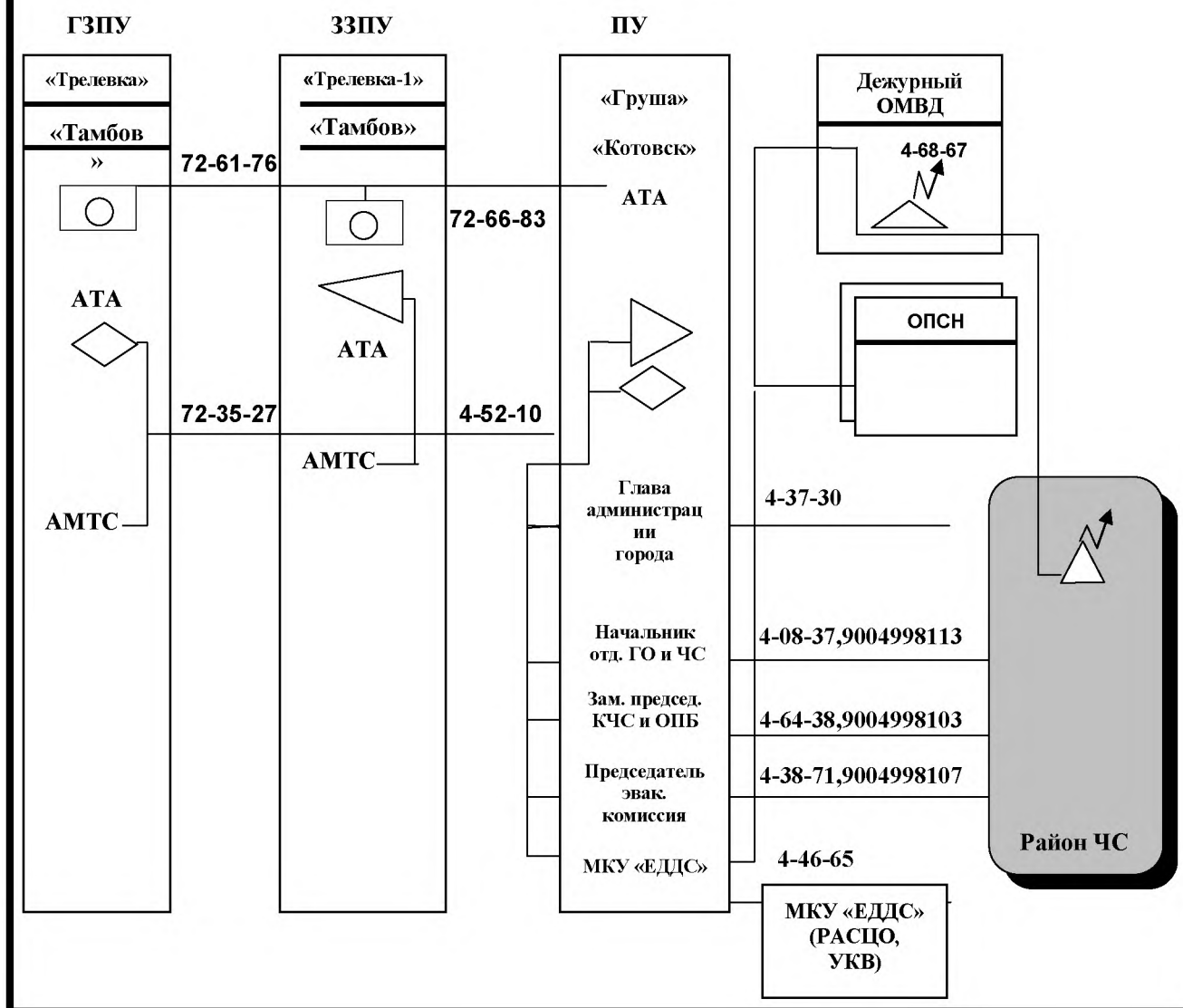
Резервным видом связи является радиосвязь по радиосети военным комиссариатом по г. Котовску и ОМВД России по городу Котовску. В этом случае информация передается на пункт управления города по телефону. С подчиненными органами управления связь организуется по телефонным каналам городской АТС.

В районе чрезвычайной ситуации связь организуется с использованием телефонных каналов городской АТС и радиосети ОМВД России по городу Котовску.

При отсутствии указанных видов связи управление осуществляется по сотовой связи и другим подвижным средствам связи.

Занимаемая должность	Ф.И.О.	Телефон раб. сот.
Глава города – руководитель ГО, председатель антитеррористической комиссии в городе Котовске	Плахотников Алексей Михайлович	4 37 30/ 89158899271
Первый заместитель главы администрации города – заместитель председателя КЧС и ОПБ города	Плаксин Александр Викторович	46438/ 89004998103
Начальник отдела по делам ГО и ЧС администрации города - заместитель председателя КЧС и ОПБ	Зборовский Игорь Ефимович	40837/ 89004998113

## Схема связи



Начальник отдела по делам  
ГО и ЧС администрации города

И.Е.Зборовский

**СОСТАВ ГРУППИРОВКИ СИЛ И СРЕДСТВ КОТОВСКОГО ГОРОДСКОГО ЗВЕНА ТП РСЧС,  
ПРИВЛЕКАЕМЫХ ДЛЯ ЛИКВИДАЦИИ АВАРИЙ И ЧРЕЗВЫЧАЙНЫХ СИТУАЦИЙ**

№ п/п	Наименование АСФ	Назначение формирования	Состав формирования	Техническая оснащенность	Время готовности прибытия Ч+	Место дислокации	Способ оповещения
1.	Бригада скорой медицинской помощи	Оказание помощи пострадавшим	9	Газель -3 ед.	15 мин.	ул. Советская, 5	Заведующий отделением С.Н.Коробов 8-(47541)-4-53-74
2.	Дежурная смена ОМВД России по г. Котовску	Охрана общественного порядка	18	Газель — 1 ед. УАЗ — 3 ед	30 мин.	ул. Котовского, 38	Зам.начальника полиции по ОБ С.Е.Великанов 8-(47541)-46867
3.	Дежурная смена ГИБДД ОМВД России по г. Котовску	Организация дорожного движения	4	ВАЗ-21144 — 1 ед. ВАЗ-217030 — 1 ед.	15 мин.	ул. Котовского, 38	Начальник: В.А.Сергунин 8-(47541)4-59-10 деж. 4-68-67
4.	Пожарный расчет пожарно –спасательной части № 9	Тушение пожаров, выполнение спасательных работ	6	АЦ-40 - 1 ед.	15 мин.	ул. Проспект труда, 23	Начальник О.Б.Чемеркин 8-(47541)-4-54-46
5.	Аварийно – ремонтная бригада Котовского филиала АО «Тамбовская сетевая компания» (водопроводные и канализационные сети)	Проведение ремонтно-восстановительных работ на водопроводных и канализационных сетях	23	УАЗ 390944 -1 ед. АРМ33081 -1 ед. КАМАЗ-53215 КО512Илосос-1 ед. КАМАЗ-53215КО507А2 канало-промывочная машина -1 ед. самосвал ГАЗ-САЗ-35071-1 ед. Экскаватор ЭО-2621Е-1 ед.	30 мин.	ул. Проспект труда, 19	Директор филиала М.А.Терехов 8-(47541)4-56-80

				автокран УРАЛ-5557-1 ед. Каски, страховочные пояса, водостойкая специальная одежда и обувь			
6.	Аварийно – ремонтная бригада МБУ «Городское хозяйство»	Проведение ремонтно-восстановительных дорожных работ, подвоз воды, для нужд пожаротушения, проведение ремонтно-восстановительных работ на сетях уличного освещения	21	Гидроподъемник ВС-22-1 — 1 ед; Поливомоечные машины: МДК-432932 -1 ед. КДМ 7881.03 – 1 ед; КАМАЗ 343253-R4 – 1 ед.; Трактора: Т-150 – 2 ед.; МТЗ-82-1 ед.; Т-40 – 1 ед.; Автогрейдер 1 ед.; Прицеп 1ПТС-9 — 2 ед. Прицеп 2ПТС-4 — 2 ед.	30 мин.	ул. Свободы, 25	Директор И.Ю.Незгоров 8-(47541)4-05-66
7.	Аварийно – ремонтная бригада Котовского филиала АО «Тамбовская сетевая компания» (электрические сети)	Проведение ремонтно-восстановительных работ на электрических сетях	15	Грузовой автомобиль КАМАЗ-551111-1ед грузопассажирский автомобиль УАЗ-390944-1ед АРМ33081-1ед АТП-14Газ-3307-1ед ЭкскаваторВ115В БКМ МТЗ-82-1ед автокранКАМАЗ-53605 -1ед.	30 мин.	ул. Проспект труда, 19	Директор филиала М.А.Терехов 8-(47541)4-56-80

8.	Аварийно – ремонтная бригада Котовского филиала АО «Газпром газораспределения Тамбов» (газовые сети)	Проведение ремонтно-восстановительных работ на сетях газоснабжения	15	УАЗ - 2 ед.	1 ч.	ул. Советская, 10	Директор филиала А.Ю.Орлов 8-(47541) 4-34-08
9.	Аварийно-восстановительная группа Котовского линейно технического цеха Рассказовского МЦТЭТ Тамбовский филиал ПАО Ростелеком	Проведение ремонтно-восстановительных работ на сетях связи	5	УАЗ33909 – 1ед.	30мин.	Ул. Свободы 10	Начальник цеха В.И.Лужайский 8-(47541)4-34-60
10.	Подвижной пункт питания (КШП)	Обеспечение питанием эвакуируемого населения и участников АСДНР	4	Газель -1 ед;	4 час.	ул. Кирова, 6	Начальник О.Н.Сидорова 8-(47541) 4-15-66
11.	ИП «Нестеренко» (пассажироперевозки)	Обеспечение перевозки эвакуируемого населения	12	Автобусы 10 шт..	1 час.	ул. Южная, 4	Директор С.В.Макаганчук 8-(47541) 4-62-39
12.	Спасательный пост	Оказание помощи пострадавшим на водных объектах	4	Лодка резиновая— 1 ед.; Лодка алюминиевая – 1 ед.;	1 час.	ул. Свободы, 25	Директор И.Ю.Незговорев 8-(47541)4-05-66

Начальник отдела ГО и ЧС  
администрации города

И.Е.Зборовский